

**Управление Федеральной службы
государственной статистики
по г. Санкт-Петербургу и Ленинградской области
(Петростат)**

**СОЦИАЛЬНО-ЭКОНОМИЧЕСКОЕ ПОЛОЖЕНИЕ
ЛЕНИНГРАДСКОЙ ОБЛАСТИ
В ЯНВАРЕ–ИЮНЕ 2021 ГОДА
(ЭКОНОМИЧЕСКИЙ ДОКЛАД В ТАБЛИЦАХ)**

**Санкт-Петербург
2021**

Настоящий экономический доклад в таблицах подготовлен на основе данных оперативной статистической отчетности.

В докладе приняты условные обозначения:

г	грамм	МВт	мегаватт
г.	год	млн.	миллион
га	гектар	млрд.	миллиард
Гкал	гигакалория	п.	поселок
дкл	декалитр	пасс-км	пассажиро-километр
долл.	доллар	плот.	плотный
ед.	единица	пог. м	погонный метр
кат.	катушка	р.	раз
кВА	киловольт-ампер	руб.	рубль
кВт	киловатт	т	тонна
кВт-ч	киловатт-час	т.г.	текущий год
кг	килограмм	т-км	тонно-километр
км	километр	трлн.	триллион
км ²	квадратный километр	тыс.	тысяча
км ³	кубический километр	усл.	условный
л	литр	усл. ед.	условная единица
м	метр	ц	центнер
м ²	квадратный метр	чел.	человек
м ³	кубический метр	шт.	штука
МВА	мегавольт-ампер	экз.	экземпляр
—	явление отсутствует		
...	данных не имеется		
x	сопоставление невозможно		
0,0	небольшая величина		

В отдельных случаях незначительные расхождения между итогом и суммой слагаемых объясняются округлением данных.

Ряд показателей, приведенных в докладе, рассчитан с учетом экспертной оценки.

В таблицах, отражающих ежемесячную динамику, показатели за последний месяц в последующем выпуске доклада уточняются по данным ежемесячной статистической отчетности в соответствии с методикой разработки. Относительные показатели в этих таблицах отражены в сопоставимой структуре отчитывающихся предприятий и организаций.

При расчете отдельных показателей, помещенных в докладе, использована информация территориальных органов федеральной исполнительной власти (министерств и ведомств), а также органов исполнительной власти Санкт-Петербурга и Ленинградской области.

Петростат является собственником государственной статистической информации на территории Санкт-Петербурга и Ленинградской области и обладает исключительными правами на издание и распространение статистических публикаций.

При использовании материалов органов государственной статистики ссылка на источник обязательна.

Официальное издание
код по каталогу 11001021
E-mail: petrostat@gks.ru
<http://petrostat.gks.ru>
© Петростат, 2021

СОДЕРЖАНИЕ

СОДЕРЖАНИЕ	3
СВОДНЫЕ ИТОГИ	6
ОБОРОТ ОРГАНИЗАЦИЙ	8
ДОБЫВАЮЩИЕ И ОБРАБАТЫВАЮЩИЕ ПРОИЗВОДСТВА И ЭНЕРГЕТИКА	10
СТРОИТЕЛЬСТВО	14
ВВОД В ДЕЙСТВИЕ ЖИЛЫХ ДОМОВ	16
ТРАНСПОРТ	17
Транспортировка и хранение	17
Аварийность на автомобильном транспорте	19
ДЕЯТЕЛЬНОСТЬ В СФЕРЕ ТЕЛЕКОММУНИКАЦИЙ	19
СЕЛЬСКОЕ ХОЗЯЙСТВО	20
ПОГОЛОВЬЕ СКОТА В ХОЗЯЙСТВАХ ВСЕХ КАТЕГОРИЙ	21
ОПТОВАЯ ТОРГОВЛЯ	26
ПОТРЕБИТЕЛЬСКИЙ РЫНОК	28
Розничная торговля	28
Общественное питание	32
Платные услуги населению	33
ЦЕНЫ	35
Потребительские цены	36
Цены производителей	41
Индексы цен производителей промышленных товаров	41
Индексы цен на продукцию инвестиционного назначения	43
Индексы тарифов на услуги связи для юридических лиц	45
Индексы цен производителей сельскохозяйственной продукции	46
РЫНОК ТРУДА	47
Занятость и безработица	47
Численность работников организаций	47
Безработица	50
Потребность организаций в работниках	52
Заработная плата	53
Задолженность организаций по заработной плате	57
ФИНАНСЫ	59
Показатели финансово-кредитной системы	59
НАЛОГОВАЯ СТАТИСТИКА	60
ФИНАНСЫ ОРГАНИЗАЦИЙ	62
Финансовые результаты деятельности организаций	62
Состояние платежей и расчетов в организациях	64
ИНСТИТУЦИОНАЛЬНЫЕ ПРЕОБРАЗОВАНИЯ	69
Характеристика организаций	69
ДЕМОГРАФИЯ ОРГАНИЗАЦИЙ	74
ДЕМОГРАФИЧЕСКАЯ СИТУАЦИЯ	78
ЗДРАВООХРАНЕНИЕ	79
ПРЕСТУПНОСТЬ	80

ПРИЛОЖЕНИЕ	81
Производство важнейших видов товаров	82
Строительство объектов федеральной адресной инвестиционной программы	84
Ввод в действие жилых домов по муниципальным районам и городскому округу	88
Группировка муниципальных районов по индексу объемов производства скота и птицы на убой (в живом весе) и молока	89
Цены на основные продукты питания и соотношение этих цен с ценой на говядину	90
Изменение заработной платы и сводного индекса потребительских цен	91
Величина прожиточного минимума	91
Количество организаций, учтенных в Статистическом регистре Росстата, по муниципальным районам и городскому округу	92
Количество индивидуальных предпринимателей, учтенных в Статистическом регистре Росстата, по муниципальным районам и городскому округу	93
МЕТОДОЛОГИЧЕСКИЙ КОММЕНТАРИЙ	95

**ЭКОНОМИЧЕСКИЕ
И СОЦИАЛЬНЫЕ
ПОКАЗАТЕЛИ**

СВОДНЫЕ ИТОГИ

млрд. рублей

	Абсолютные данные		В % к соответствующему периоду предыдущего года		Справочно: январь-июнь 2020 в % к январю-июню 2019
	июнь	январь-июнь	июнь	январь-июнь	
Оборот организаций (в действующих ценах)	293,1	1568,0	127,8	124,9	91,9
Индекс промышленного производства, %	х	х	110,5	107,3	95,5
Объем работ по виду деятельности "строительство"	18,4	77,1	80,5	81,4	96,6
Ввод в действие жилых домов, тыс. м ²	194,4	1766,7	119,0	1,9 р.	65,1
Объем услуг по транспортировке и хранению (без субъектов малого предпринимательства, в действующих ценах)	19,3	108,9	126,8	110,5	102,9
Объем услуг в сфере телекоммуникаций (без субъектов малого предпринимательства, в действующих ценах)	0,2	1,0	99,4	97,4	94,9
Объем продукции сельского хозяйства	6,6	33,7	97,3	100,8	99,8
Оборот оптовой торговли	66,8	331,2	127,1	116,7	86,7
Оборот розничной торговли	49,0	260,5	115,0	111,2	103,5
пищевыми продуктами, включая напитки, и табачными изделиями	22,4	117,9	99,5	98,7	111,3
непродовольственными товарами	26,6	142,6	131,7	123,9	96,7
Оборот общественного питания	1,7	9,1	1,9 р.	132,5	72,0
Объем платных услуг населению	7,4	46,2	113,6	112,0	90,9
Индекс потребительских цен, %	100,7	104,2 ¹⁾	106,3	105,2	102,0 ¹⁾

¹⁾ Конец периода к декабрю предыдущего года.

ЛЕНИНГРАДСКАЯ ОБЛАСТЬ

(окончание)

	Абсолютные данные		В % к соответствующему периоду предыдущего года		Справочно: январь-май 2020 в % к январю-маю 2019
	май	январь-май	май	январь-май	
Численность населения (на 1 июня 2021), тыс. человек	1900,1	x	100,4 ¹⁾	x	100,3 ²⁾
Средняя численность работников организаций (без субъектов малого предпринимательства), тыс. человек	393	394	101,5	101,9	105,3
Численность официально зарегистрированных безработных (на конец июня 2021), тыс. человек	6,1	x	23,8	x	7,3 p. ³⁾
Уровень зарегистрированной безработицы, (на конец июня 2021) в % от численности рабочей силы	0,6	x	x	x	x
Средняя начисленная заработная плата одного работника					
номинальная, рублей	52349	50802	110,1	108,3	102,5
реальная	x	x	104,3	103,1	100,0
Просроченная задолженность по заработной плате (на 1 июля 2021), тыс. рублей	3695	x	22,6 ⁴⁾	x	140,1 ⁵⁾
Численность работников, перед которыми имеется просроченная задолженность по заработной плате (на 1 июля 2021), человек	62	x	20,1 ⁴⁾	x	1,8 p. ⁵⁾

¹⁾ 1 июня 2021 года к 1 января 2021 года.

²⁾ 1 июня 2020 года к 1 января 2020 года.

³⁾ Июнь 2020 года к июню 2019 года.

⁴⁾ 1 июля 2021 года к 1 июля 2020 года.

⁵⁾ 1 июля 2020 года к 1 июля 2019 года.

ОБОРОТ ОРГАНИЗАЦИЙ

Оборот организаций по видам экономической деятельности¹⁾ в январе–июне 2021 года

в действующих ценах

	Млн. рублей	В % к		Справочно: январь-июнь 2020, в % к итогу
		соответ- ствующему периоду 2020	итогу	
Всего	1568029	124,9	100	100
в том числе организации с основным видом деятельности:				
сельское, лесное хозяйство, охота, рыболовство и рыбоводство	51939	111,9	3,3	3,7
растениеводство и животноводство, охота и предоставление соответствующих услуг в этих областях	40459	118,0	2,6	2,7
лесоводство и лесозаготовки	8835	80,2	0,6	0,9
рыболовство и рыбоводство	2644	2,4 р.	0,2	0,1
добыча полезных ископаемых	7298	90,3	0,5	0,6
обрабатывающие производства в том числе производство:	666057	141,3	42,5	37,6
пищевых продуктов	81136	120,9	5,2	5,3
напитков	2855	1,9 р.	0,2	0,1
табачных изделий	59440	120,2	3,8	3,9
текстильных изделий	2232	38,3	0,1	0,5
одежды	463	145,2	0,0	0,0
кожи и изделий из кожи	67	100,0	0,0	0,0
изделий из дерева и пробки, кроме мебели, изделий из соломки и материалов для плетения, обработка древесины	19275	1,7 р.	1,2	0,9
бумаги и бумажных изделий	66104	143,6	4,2	3,7
деятельность полиграфическая и копирование носителей информации	5161	91,0	0,3	0,5
кокса и нефтепродуктов	155713	1,7 р.	9,9	7,3
химических веществ и химических продуктов	75159	1,7 р.	4,8	3,5
лекарственных средств и материалов, применяемых в медицинских целях	6179	125,8	0,4	0,4
резиновых и пластмассовых изделий	35178	1,7 р.	2,2	1,7
прочей неметаллической минеральной продукции	32695	112,1	2,1	2,3
металлургическое	13027	122,7	0,8	0,8
готовых металлических изделий, кроме машин и оборудования	23786	1,5 р.	1,5	1,3
компьютеров, электронных и оптических изделий	3117	99,7	0,2	0,2
электрического оборудования	16821	115,2	1,1	1,2

¹⁾ Итоги по "хозяйственным" видам деятельности получены как результат агрегирования данных по организациям в соответствии с их основным видом деятельности.

ЛЕНИНГРАДСКАЯ ОБЛАСТЬ

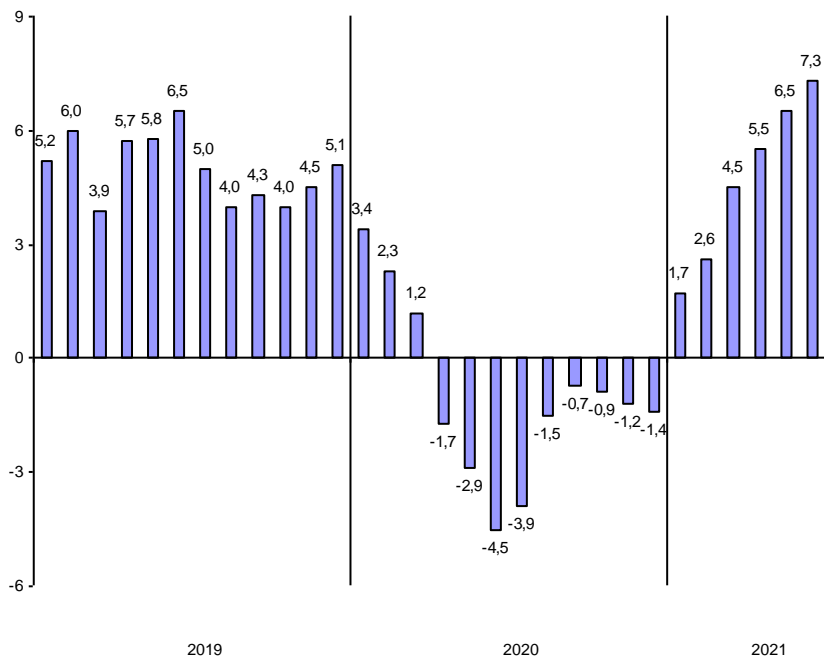
(окончание)

	Млн. рублей	В % к		Справочно: январь-июнь 2020, в % к итогу
		соответ- ствующему периоду 2020	итогоу	
машин и оборудования, не включенных в другие группировки	16028	1,6 р.	1,0	0,8
автотранспортных средств, прицепов и полуприцепов	9385	1,7 р.	0,6	0,5
прочих транспортных средств и оборудования	31767	121,7	2,0	2,1
мебели	3792	136,1	0,2	0,2
прочих готовых изделий	1207	102,4	0,1	0,1
ремонт и монтаж машин и оборудования	5470	129,9	0,3	0,3
обеспечение электрической энергией, газом и паром; кондиционирование воздуха водоснабжение; водоотведение, организация сбора и утилизации отходов, деятельность по ликвидации загрязнений	151846	113,1	9,7	10,7
строительство	10239	110,1	0,7	0,7
	73339	88,2	4,7	6,6
торговля оптовая и розничная; ремонт автотранспортных средств и мотоциклов	409973	127,4	26,1	25,6
в том числе торговля:				
оптовая и розничная автотранспортными средствами и мотоциклами и их ремонт	54092	1,6 р.	3,4	2,6
оптовая, кроме оптовой торговли автотранспортными средствами и мотоциклами	184189	129,4	11,7	11,3
розничная, кроме торговли автотранспорт- ными средствами и мотоциклами	171692	117,3	10,9	11,7
транспортировка и хранение	114863	103,9	7,3	8,8
деятельность гостиниц и предприятий общественного питания	6603	131,1	0,4	0,4
деятельность в области информации и связи	4264	110,7	0,3	0,3
деятельность по операциям с недвижимым имуществом	31667	136,2	2,0	1,9
деятельность профессиональная, научная и техническая	11264	109,7	0,7	0,8
из них:				
научные исследования и разработки	3740	132,3	0,2	0,2
деятельность административная и сопутствующие дополнительные услуги	11774	114,1	0,8	0,8
государственное управление и обеспечение военной безопасности; социальное обеспечение	643	49,4	0,0	0,1
образование	1083	132,3	0,1	0,1
деятельность в области здравоохранения и социальных услуг	12955	102,4	0,8	1,0
деятельность в области культуры, спорта, организации досуга и развлечений	907	74,0	0,1	0,1
предоставление прочих видов услуг	1317	124,9	0,1	0,1

ДОБЫВАЮЩИЕ И ОБРАБАТЫВАЮЩИЕ ПРОИЗВОДСТВА И ЭНЕРГЕТИКА

Индекс промышленного производства¹⁾ в январе–июне 2021 года по сравнению с январем–июнем 2020 года составил 107,3%.

Прирост (снижение) промышленного производства²⁾
(нарастающим итогом, в % к соответствующему периоду предыдущего года)



¹⁾ Индекс промышленного производства (ИПП) исчисляется по видам деятельности «Добыча полезных ископаемых», «Обрабатывающие производства», «Обеспечение электрической энергией, газом и паром; кондиционирование воздуха», «Водоснабжение; водоотведение, организация сбора и утилизации отходов, деятельность по ликвидации загрязнений» (Разделы В, С, D, E Общероссийского классификатора ОКВЭД2) на основе данных о динамике производства важнейших товаров-представителей (в натуральном и стоимостном выражении). С января 2020 года в качестве весов используется структура валовой добавленной стоимости по видам экономической деятельности 2018 базисного года.

²⁾ Данные за 2019 год, с января по август 2020 года, за март, апрель и май 2021 года уточнены в соответствии с регламентом разработки и публикации данных по производству и отгрузке продукции и динамике промышленного производства (приказ Росстата от 18.08.2020 г. № 470).

ЛЕНИНГРАДСКАЯ ОБЛАСТЬ

Индексы промышленного производства по основным видам деятельности в январе–июне 2021 года

	В % к январю–июню 2020
Добыча полезных ископаемых	95,2
Обрабатывающие производства	109,0
Обеспечение электрической энергией, газом и паром; кондиционирование воздуха	102,2
Водоснабжение; водоотведение, организация сбора и утилизации отходов, деятельность по ликвидации загрязнений	99,6

Наибольшее влияние на индекс промышленного производства в январе–июне 2021 года оказало его значение в обрабатывающих производствах, на долю которых пришлось 78,0% продукции в промышленности (B, C, D, E), а также по виду деятельности «Обеспечение электрической энергией, газом и паром; кондиционирование воздуха» (19,2%).

Индексы промышленного производства по видам деятельности в составе обрабатывающих производств в январе–июне 2021 года

	В % к январю–июню 2020
Производство:	
пищевых продуктов	112,4
напитков	141,8
табачных изделий	123,8
текстильных изделий	145,2
одежды	116,5
кожи и изделий из кожи	72,4
изделий из дерева и пробки, кроме мебели, изделий из соломки и материалов для плетения, обработка древесины	143,8
бумаги и бумажных изделий	109,7
деятельность полиграфическая и копирование носителей информации	144,1
кокса и нефтепродуктов	95,9
химических веществ и химических продуктов	91,6
лекарственных средств и материалов, применяемых в медицинских целях	129,0
резиновых и пластмассовых изделий	112,8
прочей неметаллической минеральной продукции	102,4
металлургическое	96,6
готовых металлических изделий, кроме машин и оборудования	101,3
компьютеров, электронных и оптических изделий	92,8
электрического оборудования	111,3
машин и оборудования, не включенных в другие группировки	110,8
автотранспортных средств, прицепов и полуприцепов	104,5
прочих транспортных средств и оборудования	94,5
мебели	124,1
прочих готовых изделий	102,8
ремонт и монтаж машин и оборудования	131,3

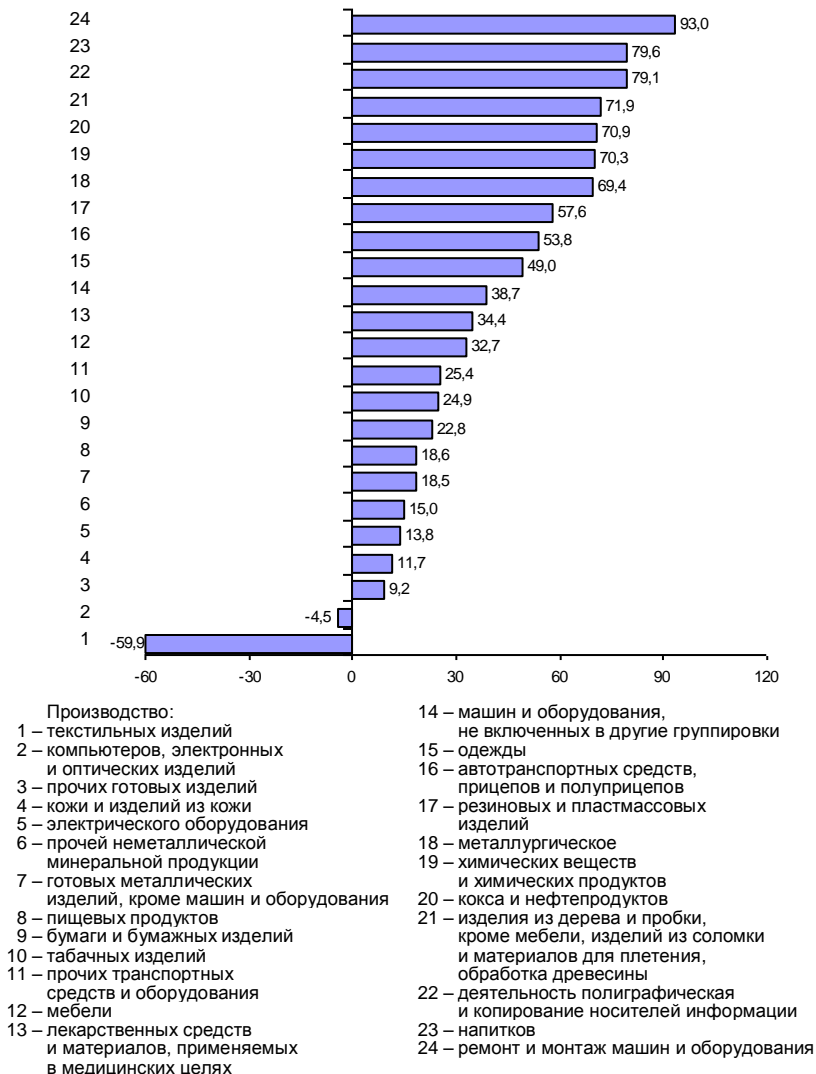
**Объем отгруженных товаров
собственного производства, выполненных работ и услуг
по видам деятельности¹⁾ в январе–июне 2021 года**

в действующих ценах

	<i>Млн. рублей</i>	<i>В % к январю-июню 2020</i>
Добыча полезных ископаемых	5924	89,0
Обрабатывающие производства	645038	140,5
из них производство:		
пищевых продуктов	90258	118,6
напитков	3613	1,8 р.
табачных изделий	51158	124,9
текстильных изделий	1952	40,1
одежды	464	149,0
кожи и изделий из кожи	38	111,7
изделий из дерева и пробки, кроме мебели, изделий из соломки и материалов для плетения, обработка древесины	19644	1,7 р.
бумаги и бумажных изделий	54415	122,8
деятельность полиграфическая и копирование носителей информации	9852	1,8 р.
кокса и нефтепродуктов	156097	1,7 р.
химических веществ и химических продуктов	74613	1,7 р.
лекарственных средств и материалов, применяемых в медицинских целях	6241	134,4
резиновых и пластмассовых изделий	31811	1,6 р.
прочей неметаллической минеральной продукции	32120	115,0
металлургическое	11884	1,7 р.
готовых металлических изделий, кроме машин и оборудования	20361	118,5
компьютеров, электронных и оптических изделий	2625	95,5
электрического оборудования машин и оборудования,	15331	113,8
не включенных в другие группировки	10689	138,7
автотранспортных средств, прицепов и полуприцепов	9483	1,5 р.
прочих транспортных средств и оборудования	30251	125,4
мебели	2905	132,7
прочих готовых изделий	871	109,2
ремонт и монтаж машин и оборудования	8363	1,9 р.
Обеспечение электрической энергией, газом и паром; кондиционирование воздуха	97774	116,7
Водоснабжение; водоотведение, организация сбора и утилизации отходов, деятельность по ликвидации загрязнений	9568	112,2

¹⁾ По «чистым» видам экономической деятельности.

Темпы прироста (снижения) отгруженной продукции обрабатывающих производств в январе–июне 2021 года (в % к январю–июню 2020 года)



СТРОИТЕЛЬСТВО

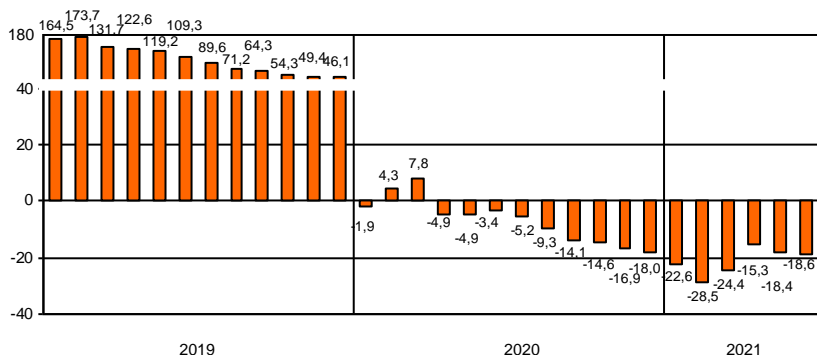
По виду деятельности "строительство" в январе–июне 2021 года объем работ составил 77,1 млрд. рублей, индекс физического объема к январю–июню 2020 года – 81,4%.

Объем работ, выполненных по виду деятельности "строительство"

	2020			2021		
	млн. рублей	в % к соответствующему периоду предыдущего года	предыдущему месяцу	млн. рублей	в % к соответствующему периоду предыдущего года	предыдущему месяцу
январь	12621	98,1	36,3	9643	77,4	37,7
февраль	14520	110,3	115,4	9523	66,5	99,0
март	16240	114,4	111,4	13240	82,5	138,3
I квартал	43381	107,8	х	32406	75,6	х
апрель	13072	68,7	81,8	15017	114,2	113,1
май	15693	95,1	120,1	11205	70,7	74,4
июнь	22488	101,8	143,5	18426	80,5	163,1
I полугодие	94635	96,6	х	77053	81,4	х
июль	19625	86,7	87,0			
август	18609	71,8	94,5			
сентябрь	20914	64,4	112,4			
январь–сентябрь	153783	85,9	х			
октябрь	15816	80,2	75,5			
ноябрь	11515	59,8	72,9			
декабрь	25708	74,7	2,2 п.			
январь–декабрь	206823	82,0	х			

Организациями различных видов деятельности (без субъектов малого предпринимательства) в январе–июне 2021 года выполнено хозяйственным способом строительно-монтажных работ на 227,2 млн. рублей, индекс физического объема к январю–июню 2020 года вырос в 2,4 раза.

Прирост (снижение) объема работ, выполненных по виду деятельности "строительство" (нарастающим итогом, в % к соответствующему периоду предыдущего года)



ЛЕНИНГРАДСКАЯ ОБЛАСТЬ

В январе–июне 2021 года за счет нового строительства и реконструкции введено в действие 72 объекта производственных мощностей и социальной инфраструктуры, отдельные виды которых представлены в таблице.

Ввод в действие производственных мощностей и объектов социальной инфраструктуры в январе–июне 2021 года

	<i>Единицы измерения мощностей</i>	<i>Введено</i>
<i>Обеспечение электрической энергией, газом, паром и кондиционирование воздуха</i>		
Электростанции атомные	тыс. кВт	1175
<i>Торговля оптовая и розничная; ремонт автотранспортных средств и мотоциклов</i>		
Станции технического обслуживания легковых автомобилей	ед.	1
Торговые предприятия	тыс. м ² торговой площади	5
Торгово-развлекательные центры	м ² общей площади	254
Торгово-офисные центры	м ² общей площади	629
<i>Транспортировка и хранение</i>		
Автомобильные дороги	км	7,5
Общетоварные склады	тыс. м ² общей площади	42,9
<i>Деятельность гостиниц и предприятий общественного питания</i>		
Гостиницы	мест	214
<i>Деятельность по операциям с недвижимым имуществом</i>		
Капитальные гаражи	машиномест	555
<i>Образование</i>		
Дошкольные образовательные организации	мест	260
<i>Деятельность в области здравоохранения и социальных услуг</i>		
Амбулаторно-поликлинические организации	посещ./смен	110
<i>Деятельность в области культуры, спорта, организации досуга и развлечений</i>		
Стадионы	мест	200

ЛЕНИНГРАДСКАЯ ОБЛАСТЬ

Ввод в действие жилых домов в январе–июне 2021 года составил 1766,7 тыс. м², что в 1,9 раз больше, чем в январе–июне 2020 года.

Ввод в действие жилых домов

	2020				2021			
	введено		в % к соответствующему периоду предыдущего года		введено		в % к соответствующему периоду предыдущего года	
	общей площади, тыс. м ²	квартир	общая площадь	квартиры	общей площади, тыс. м ²	квартир	общая площадь	квартиры
январь	103,4	1675	78,8	61,8	357,5	5645	3,5 р.	3,4 р.
февраль	188,1	1859	68,7	23,6	288,5	3088	1,5 р.	1,7 р.
март	272,8	4682	89,1	73,7	420,4	6022	1,5 р.	128,6
I квартал	564,3	8216	79,3	48,5	1066,4	14755	1,9 р.	1,8 р.
апрель	15,5	124	13,4	14,2	291,7	3147	18,9 р.	25,4 р.
май	167,1	2874	97,3	99,0	214,2	2144	128,2	74,6
июнь	163,3	2191	73,1	58,8	194,4	1682	119,0	76,8
I полугодие	910,2	13405	65,1	45,7	1766,7	21728	1,9 р.	1,6 р.
июль	242,6	3713	2,0 р.	2,3 р.				
август	199,1	2168	134,4	86,8				
сентябрь	296,6	4316	2,6 р.	3,1 р.				
январь–сентябрь	1648,4	23602	98,9	70,3				
октябрь	178,9	5313	56,3	149,0				
ноябрь	267,9	2883	2,5 р.	1,5 р.				
декабрь	570,8	4692	69,1	43,2				
январь–декабрь	2666,0	36490	91,0	73,1				

Лидерами по вводу в действие жилых домов в январе–июне 2021 года являются Всеволожский район – 766,3 тыс. м², из которых 47,8% приходится на индивидуальное жилищное строительство, Ломоносовский район – 294,2 тыс. м² – 70,4% ИЖС.

Ввод в действие жилых домов организациями различных форм собственности в январе–июне 2021 года

	Введено общей площади, тыс. м ²	В % к	
		соответствующему периоду 2020	итогу
Всего	1766,7	1,9 р.	100
организациями всех форм собственности:	563,5	121,9	31,9
российская	560,4	122,9	31,7
частная	560,4	123,1	31,7
иностранная	3,1	50,1	0,2
населением за счет собственных и привлеченных средств (8705 домов)	1203,2	2,7 р.	68,1

ТРАНСПОРТ

Транспортировка и хранение¹⁾

Объем услуг по транспортировке и хранению, оказанных организациями Ленинградской области (без субъектов малого предпринимательства), в январе–июне 2021 года составил 108,9 млрд. рублей и в действующих ценах увеличился по сравнению с январем–июнем 2020 года на 10,5%.

Динамика коммерческих перевозок грузов и грузооборота автотранспорта организаций всех видов экономической деятельности в 2021 году (без субъектов малого предпринимательства)

	Перевезено грузов			Грузооборот		
	тыс. тонн	в % к соответствующему периоду 2020	справочно: 2020 в % к 2019	млн. тонно-км	в % к соответствующему периоду 2020	справочно: 2020 в % к 2019
январь	121,2	х ²⁾	143,3	52,7	х ²⁾	125,8
февраль	163,7	х	134,0	64,1	х	120,1
март	194,7	105,0	х ²⁾	71,7	146,6	х ²⁾
I квартал	479,6	х	х	188,5	х	х
апрель	172,2	102,9	х	81,2	141,0	х
май	199,9	121,0	х	77,6	1,6 р.	х
июнь	231,7	136,1	х	81,6	136,2	х
I полугодие	1083,4	х	х	428,9	х	х

¹⁾ Включая почтовые и курьерские услуги.

²⁾ Данные несопоставимы в связи с перерегистрацией в марте 2020 года транспортной организации из Ленинградской области в Санкт-Петербург и перераспределением объемов перевозок грузов.

ЛЕНИНГРАДСКАЯ ОБЛАСТЬ

Динамика перевозок пассажиров автобусами по маршрутам регулярных перевозок

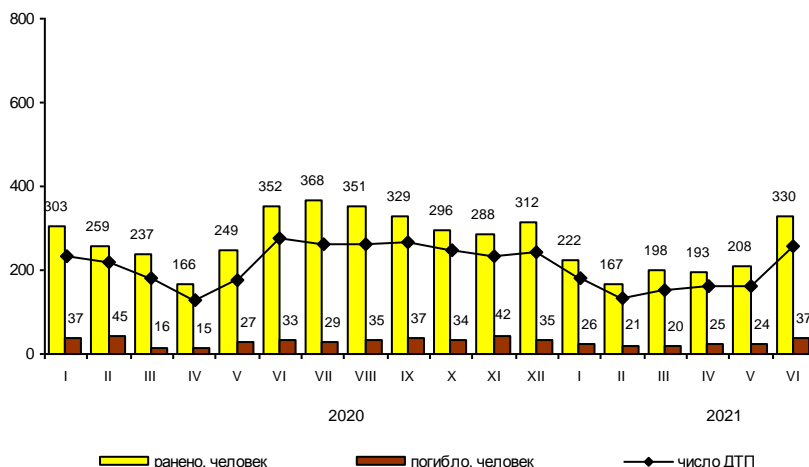
	Перевезено пассажиров			Пассажирооборот		
	млн. человек	в % к		млн. пасс-км	в % к	
		соответ- ствующему периоду предыдущего года	предыду- щему месяцу		соответ- ствующему периоду предыдущего года	предыду- щему месяцу
2020						
январь	5,0	86,2	96,2	89,7	90,2	98,1
февраль	4,8	80,0	96,0	86,2	85,9	96,1
март	4,7	78,3	97,9	84,4	79,6	97,9
I квартал	14,5	81,5	х	260,3	85,1	х
апрель	1,5	24,6	31,9	30,6	27,6	36,3
май	2,2	36,7	146,7	37,5	33,7	122,5
июнь	3,4	57,6	1,5 р.	58,0	53,9	1,5 р.
I полугодие	21,6	60,3	х	386,4	60,8	х
июль	3,9	67,2	114,7	76,2	69,5	131,4
август	4,6	79,3	117,9	82,2	75,3	107,9
сентябрь	5,1	92,7	110,9	90,0	89,8	109,5
январь-сентябрь	35,2	66,5	х	634,8	66,5	х
октябрь	5,1	94,4	100,0	95,9	98,2	106,6
ноябрь	4,5	88,2	88,2	85,4	90,1	89,1
декабрь	4,4	84,6	97,8	79,3	86,8	92,9
январь-декабрь	49,2	71,7	х	895,4	72,3	х
2021						
январь	3,4	68,6	78,3	54,7	60,1	75,2
февраль	3,7	76,1	107,0	58,5	67,9	106,9
март	4,4	92,9	117,5	71,0	84,1	121,4
I квартал	11,5	79,4	х	184,2	70,8	х
апрель	4,8	3,1 р.	107,3	75,0	2,5 р.	105,6
май	4,7	2,2 р.	98,8	76,0	2,0 р.	101,1
июнь	5,0	145,8	105,1	79,3	136,8	104,3
I полугодие	26,0	120,5	х	414,5	107,3	х

Аварийность на автомобильном транспорте¹⁾

Сведения о дорожно-транспортных происшествиях в январе–июне 2021 года

	Количество ДТП		Погибло		Ранено	
	единиц	в % к январю-июню 2020	человек	в % к январю-июню 2020	человек	в % к январю-июню 2020
Всего	1074	88,5	159	91,9	1354	86,3
в том числе с участием детей до 16 лет	105	83,3	7	70,0	118	78,7

Динамика дорожно-транспортных происшествий



ДЕЯТЕЛЬНОСТЬ В СФЕРЕ ТЕЛЕКОММУНИКАЦИЙ²⁾

Объем телекоммуникационных услуг, оказанных организациями Ленинградской области (без субъектов малого предпринимательства), в январе–июне 2021 года составил 1,0 млрд. рублей и в действующих ценах уменьшился по сравнению с январем–июнем 2020 года на 2,6%.

¹⁾ По предварительным данным Управления государственной инспекции безопасности дорожного движения ГУ МВД России по г. Санкт-Петербургу и Ленинградской области.

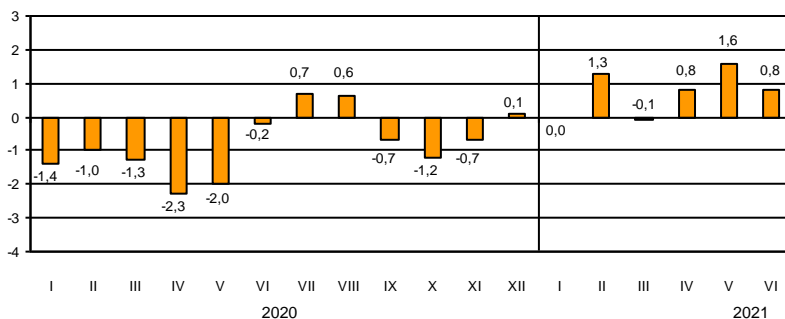
²⁾ По месту регистрации организаций.

СЕЛЬСКОЕ ХОЗЯЙСТВО

Производство сельскохозяйственной продукции

Объем производства продукции сельского хозяйства в Ленинградской области в январе–июне 2021 года составил 33,7 млрд. рублей и по сравнению с уровнем января–июня 2020 года увеличился на 0,8% (годом ранее наблюдалось снижение на 0,2%), в том числе в сельскохозяйственных организациях – 30,8 млрд. рублей (на 0,3% больше).

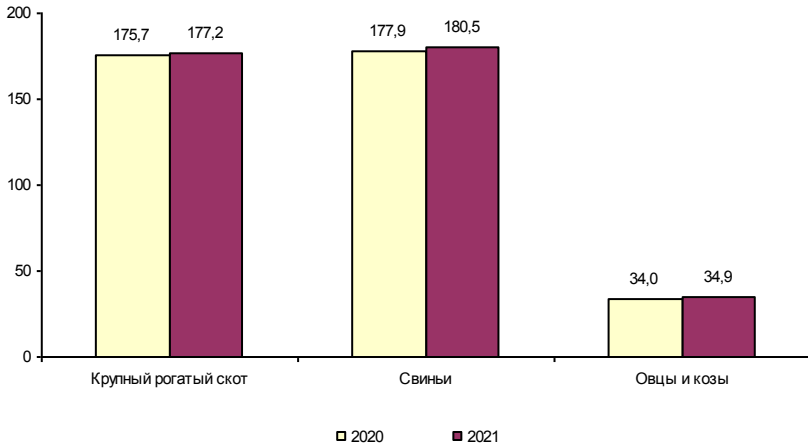
Прирост (снижение) производства продукции сельского хозяйства (нарастающим итогом, в % к соответствующему периоду предыдущего года)



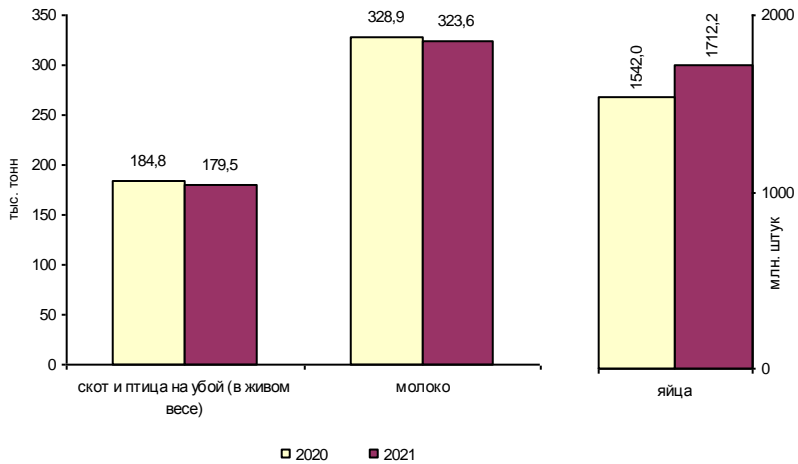
Растениеводство

По состоянию на 1 июля текущего года в сельхозорганизациях собрано 15,2 тыс. тонн овощей защищенного грунта, что на 5,2% больше, чем год назад.

Поголовье скота в хозяйствах всех категорий (на 1 июля, тыс. голов)



Объем производства основных продуктов животноводства в хозяйствах всех категорий в январе–июне



Животноводство

Поголовье скота и птицы

	Июль 2021, тыс. голов	Июль 2021		Справочно: июль 2020 в % к	
		в % к			
		июню 2021	июлю 2020	июню 2020	июлю 2019
<i>Хозяйства всех категорий</i>					
Крупный рогатый скот	177,2	101,0	100,9	100,5	99,1
в том числе коровы	74,7	99,8	98,7	100,4	97,9
Свиньи	180,5	102,4	101,5	101,8	97,7
Овцы и козы	34,9	101,2	102,8	99,5	89,8
Птица, млн. голов	30,8	99,9	102,4	100,3	103,1
<i>Сельскохозяйственные организации</i>					
Крупный рогатый скот	160,5	101,0	100,5	100,3	98,4
в том числе коровы	67,8	99,7	98,4	100,3	97,3
Свиньи	174,7	102,5	101,5	101,8	97,9
Овцы и козы	7,2	99,5	112,1	97,7	92,6
Птица, млн. голов	30,2	99,9	102,3	100,3	103,1

К началу июля 2021 года на хозяйства населения и фермеров приходилось 9,4% поголовья крупного рогатого скота, 3,2% – свиней, 79,3% – овец и коз.

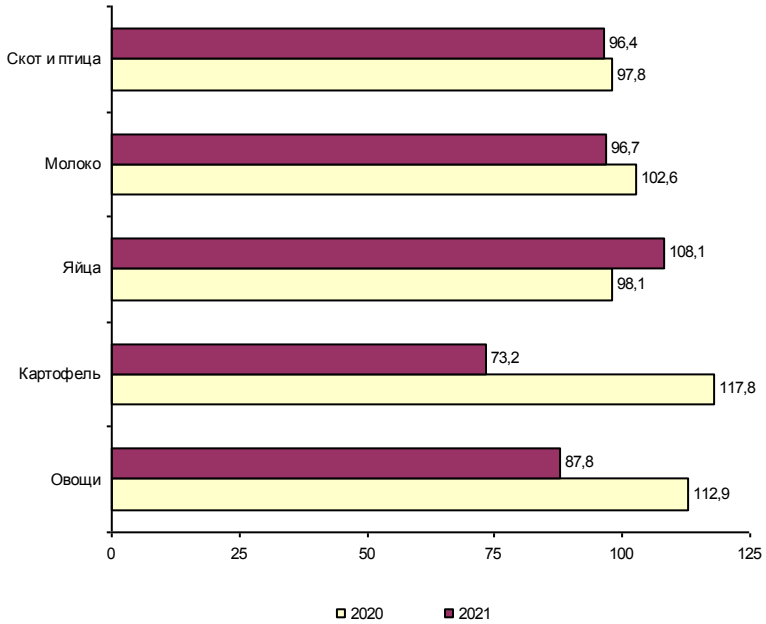
**Производство основных видов
продукции животноводства в январе–июне 2021 года**

	Тыс. тонн	В % к соответ- ствующему периоду 2020	Справочно:	
			январь-июнь 2020 в % к январю-июню 2019	
<i>Хозяйства всех категорий</i>				
Мясо (скот и птица на убой в живом весе)	179,5	97,2		97,7
Молоко	323,6	98,4		104,0
Яйца, млн. штук	1712,2	111,0		99,5
<i>Сельскохозяйственные организации</i>				
Мясо (скот и птица на убой в живом весе)	175,0	96,9		97,5
Молоко	304,7	98,0		104,0
Яйца, млн. штук	1682,2	111,1		99,5

Хозяйствами населения и фермерами произведено 2,5% мяса, 5,8% – молока и 1,8% яиц.

ЛЕНИНГРАДСКАЯ ОБЛАСТЬ

Объем реализации основных продуктов
сельского хозяйства сельхозорганизациями в январе–июне
(в % к соответствующему периоду предыдущего года)



*Продуктивность скота и птицы
в сельскохозяйственных организациях*

	<i>Январь-июнь 2021</i>	<i>В % к соответ- ствующему периоду 2020</i>	<i>Справочно: январь-июнь 2020 в % к январю-июню 2019</i>
Надой молока на одну корову ¹⁾ , кг	4524	98,4	105,3
Средняя яйценоскость одной курицы-несушки ²⁾ , штук	163	104,5	100,0

*Объем реализации
сельскохозяйственных продуктов в январе–июне 2021 года*

	<i>Тыс. тонн</i>	<i>В % к соответ- ствующему периоду 2020</i>	<i>Справочно: январь-июнь 2020 в % к январю-июню 2019</i>
<i>Хозяйства всех категорий</i>			
Скот и птица (в живом весе)	177,3	96,5	97,9
Молоко и молочные продукты	304,1	96,9	102,7
Яйца, млн. штук	1580,6	108,2	98,1
<i>Сельскохозяйственные организации</i>			
Скот и птица (в живом весе)	175,5	96,4	97,8
Молоко и молочные продукты	293,1	96,7	102,6
Яйца, млн. штук	1570,1	108,1	98,1
Картофель	11,5	73,2	117,8
Овощи	25,3	87,8	112,9

¹⁾ Без микропредприятий и подсобных хозяйств несельскохозяйственных организаций.

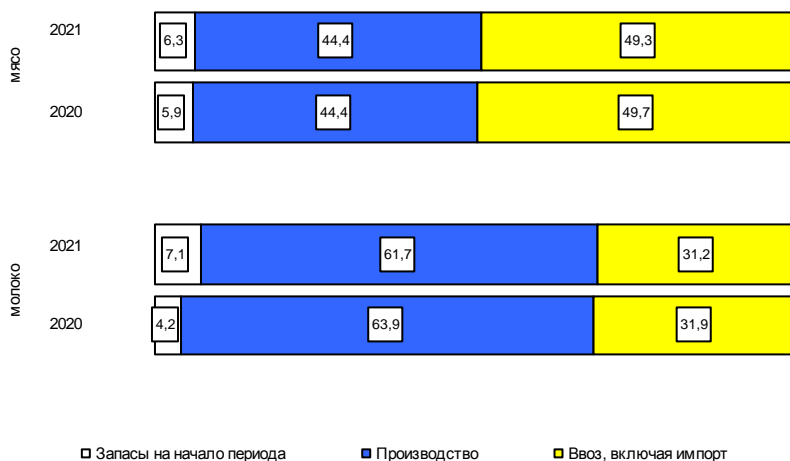
²⁾ Без субъектов малого предпринимательства и подсобных хозяйств несельскохозяйственных организаций.

ЛЕНИНГРАДСКАЯ ОБЛАСТЬ

Ресурсы и использование продуктов животноводства в Ленинградской области в январе–марте 2021 года

	Мясо и мясопродукты			Молоко и молокопродукты		
	тыс. тонн	в % к ресурсам	справочно: январь-март 2020 в % к ресурсам	тыс. тонн	в % к ресурсам	справочно: январь-март 2020 в % к ресурсам
Ресурсы	140,6	100	100	261,9	100	100
в том числе:						
запасы на начало периода	8,8	6,3	5,9	18,6	7,1	4,2
производство	62,5	44,4	44,4	161,6	61,7	63,9
ввоз, включая импорт	69,3	49,3	49,7	81,7	31,2	31,9
Использование:						
вывоз, включая экспорт	98,0	69,7	72,6	130,4	49,8	49,7
личное потребление	34,2	24,3	22,1	115,6	44,1	44,1
производственное потребление	0,1	0,1	0,1	6,1	2,3	2,4
потери	–	–	–	0,0	–	–
запасы на конец периода	8,3	5,9	5,2	9,8	3,8	3,8

Структура ресурсов продуктов животноводства (в %)



ОПТОВАЯ ТОРГОВЛЯ

Оборот оптовой торговли в январе–июне 2021 года составил 331,2 млрд. рублей, что в сопоставимых ценах на 16,7 % больше, чем в соответствующем периоде предыдущего года, в июне 2021 года, соответственно, 66,8 млрд. рублей (на 27,1% больше).

Динамика оборота оптовой торговли

	<i>Всего</i>		<i>В том числе организаций оптовой торговли</i>	
	<i>млрд. рублей</i>	<i>в % к соответствующему периоду предыдущего года</i>	<i>млрд. рублей</i>	<i>в % к соответствующему периоду предыдущего года</i>
2020				
январь	36,7	96,9	24,3	98,0
февраль	41,2	94,2	26,9	94,9
март	52,9	102,9	33,7	101,7
I квартал	130,8	98,4	84,9	98,4
апрель	40,7	75,4	27,2	83,0
май	41,7	77,9	26,3	79,9
июнь	47,5	78,5	30,7	87,0
I полугодие	260,7	86,7	169,1	90,3
июль	46,4	94,4	32,0	94,2
август	55,4	106,0	36,9	110,7
сентябрь	55,4	99,0	35,5	102,9
январь-сентябрь	417,9	91,2	273,5	94,6
октябрь	52,4	101,0	34,1	109,2
ноябрь	55,9	100,6	37,8	102,2
декабрь	66,9	117,6	39,0	109,5
январь-декабрь	593,1	95,2	384,4	97,8
2021				
январь	40,0	103,0	28,3	110,0
февраль	48,8	106,4	32,2	108,0
март	58,1	98,0	37,4	99,0
I квартал	146,9	102,0	97,9	105,0
апрель	61,9	136,0	41,4	136,0
май	55,6	120,1	35,8	122,8
июнь	66,8	127,1	40,7	120,0
I полугодие	331,2	116,7	215,8	117,2

ЛЕНИНГРАДСКАЯ ОБЛАСТЬ

*Продажа важнейших видов продукции и товаров оптовыми организациями
(без субъектов малого предпринимательства) в январе–июне 2021 года*

	Продано, тыс. т	В % к январю-июню 2020
Бензин автомобильный	43,8	120,1
Топливо дизельное	144,1	91,3
Крупа	4,2	71,7
Соль пищевая	1,1	91,3
Изделия макаронные и аналогичные мучные изделия	4,0	77,8
Масла растительные	4,2	89,3
Молоко, кроме сырого, т	657,0	110,3
Мука	3,8	75,1
Мясо и мясо птицы, кроме субпродуктов	16,8	119,2
Сахар белый свекловичный или тростниковый в твердом состоянии без вкусоароматических или красящих добавок	4,7	92,1

*Запасы угля и топочного мазута
у потребителей по состоянию на 1 июля 2021 года*

	Уголь		Топочный мазут	
	тыс. тонн	в % к 1 июля 2020	тыс. тонн	в % к 1 июля 2020
Всего	17,6	65,8	53,3	99,5
в том числе по потребителям с основным видом деятельности:				
Добыча полезных ископаемых	–	–	–	–
Обработывающие производства	9,8	57,6	9,4	99,2
из них производство:				
бумаги и бумажных изделий	–	–	3,7	99,8
химических веществ и химических продуктов	0,0	80,0	–	–
прочей неметаллической минеральной продукции	5,8	50,1	3,8	98,8
металлургическое	3,9	73,9	2,0	117,7
Обеспечение электрической энергией газом и паром; кондиционирование воздуха	4,2	63,2	40,1	100,5
Транспортировка и хранение	0,0	6,7	3,4	89,0
Деятельность гостиниц и предприятий общественного питания	0,2	50,8	–	–
Прочие потребители	3,4	129,0	0,3	105,1
Из строки "всего":				
Жилищно-коммунальное хозяйство; деятельность домашних хозяйств как работодателей	1,3	78,7	0,3	118,2
Котельные – всего	6,9	74,8	10,4	108,0
из них котельные жилищно- коммунального хозяйства мощностью до 100 Гкал/час	3,6	85,5	3,9	73,2

ПОТРЕБИТЕЛЬСКИЙ РЫНОК

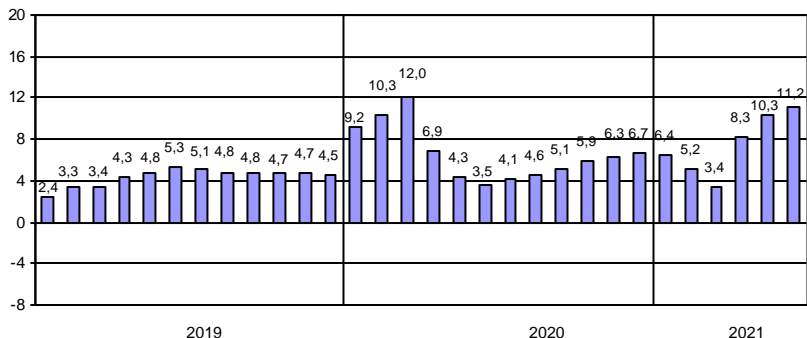
Розничная торговля

Оборот розничной торговли в январе–июне 2021 года составил 260,5 млрд. рублей, что в сопоставимых ценах на 11,2% больше, чем в соответствующем периоде прошлого года, в июне 2021 года, соответственно, 49,0 млрд. рублей (на 15,0% больше).

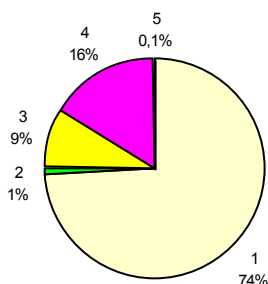
Динамика оборота розничной торговли

	2020		2021	
	млрд. рублей	в % к соответствующему периоду предыдущего года	млрд. рублей	в % к соответствующему периоду предыдущего года
январь	35,5	109,2	39,5	106,4
февраль	35,3	111,4	38,7	104,0
март	40,9	115,1	43,3	100,4
I квартал	111,7	112,0	121,5	103,4
апрель	33,2	92,5	43,5	124,8
май	37,2	95,1	46,5	118,1
июнь	40,0	99,8	49,0	115,0
I полугодие	222,1	103,5	260,5	111,2
июль	44,7	107,3		
август	44,7	107,8		
сентябрь	41,1	108,8		
январь-сентябрь	352,6	105,1		
октябрь	42,3	113,2		
ноябрь	40,8	110,1		
декабрь	46,0	110,6		
январь-декабрь	481,7	106,7		

Прирост (снижение) оборота розничной торговли (нарастающим итогом, в % к соответствующему периоду предыдущего года)



Формирование оборота розничной торговли в январе–июне 2021 года



- 1 – коммерческие предприятия, не относящиеся к субъектам малого и среднего предпринимательства
- 2 – средние предприятия
- 3 – малые предприятия
- 4 – индивидуальные предприниматели, торгующие вне рынков
- 5 – продажа товаров на розничных рынках и ярмарках

В структуре оборота розничной торговли удельный вес оборота розничной торговли пищевыми продуктами, включая напитки, и табачными изделиями в январе–июне 2021 года составил 45%, в январе–июне 2020 года - 50%, непродовольственных товаров – 55% (50%).

Товарные запасы в организациях розничной торговли

на конец месяца

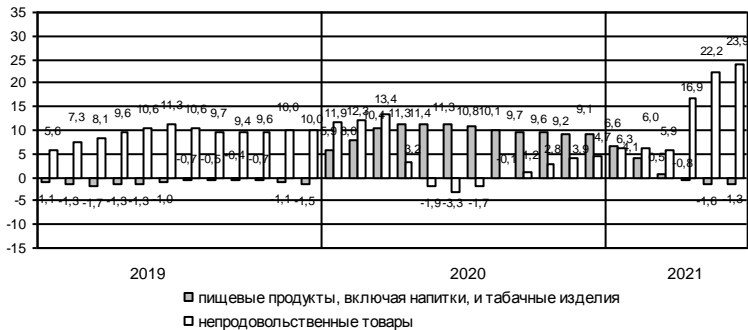
	2020			2021		
	млрд. рублей	в % к соответствующему месяцу предыдущего года	обеспеченность запасами в днях торговли	млрд. рублей	в % к соответствующему месяцу предыдущего года	обеспеченность запасами в днях торговли
январь	32,0	138,5	42	40,2	120,2	46
февраль	32,9	141,6	44	40,5	117,0	48
март	34,9	138,3	39	42,7	115,9	45
апрель	34,2	124,5	44	41,9	116,7	43
май	35,2	124,2	38	42,4	113,7	39
июнь	37,5	127,0	39	44,0	110,2	38
июль	37,9	124,2	37			
август	38,0	120,4	37			
сентябрь	38,5	118,4	42			
октябрь	39,7	119,0	42			
ноябрь	41,9	118,2	47			
декабрь	40,9	122,0	38			

ЛЕНИНГРАДСКАЯ ОБЛАСТЬ

Динамика оборота розничной торговли пищевыми продуктами, включая напитки, и табачными изделиями, непродовольственными товарами

	Пищевые продукты, включая напитки, и табачные изделия			Непродовольственные товары		
	млрд. рублей	в % к соответствующему периоду предыдущего года	предыдущему месяцу	млрд. рублей	в % к соответствующему периоду предыдущего года	предыдущему месяцу
2020						
июнь	20,8	110,7	100,9	19,2	90,3	116,2
I полугодие	111,7	111,3	х	110,4	96,7	х
июль	20,9	108,6	100,0	23,8	106,1	123,1
август	19,6	105,6	95,5	25,1	109,7	105,0
сентябрь	17,6	105,9	90,0	23,5	111,2	93,5
январь-сентябрь	169,8	109,7	х	182,8	101,2	х
октябрь	18,2	108,8	102,8	24,1	116,7	102,6
ноябрь	17,5	104,9	95,4	23,3	114,3	96,1
декабрь	20,9	108,1	117,3	25,1	112,7	107,2
январь-декабрь	226,4	109,1	х	255,3	104,7	х
2021						
январь	17,8	106,6	84,3	21,7	106,3	86,2
февраль	17,6	101,8	97,6	21,1	105,8	96,9
март	19,4	94,5	108,7	23,9	105,6	112,9
I квартал	54,8	100,5	х	66,7	105,9	х
апрель	19,5	95,6	99,9	24,0	1,6 р.	100,0
май	21,2	95,8	107,7	25,3	146,0	104,5
июнь	22,4	99,5	104,7	26,6	131,7	104,8
I полугодие	117,9	98,7	х	142,6	123,9	х

Прирост (снижение) оборота розничной торговли пищевыми продуктами, включая напитки, и табачными изделиями, непродовольственными товарами (нарастающим итогом, в % к соответствующему периоду предыдущего года)



ЛЕНИНГРАДСКАЯ ОБЛАСТЬ

Изъято из оборота отечественных и импортных товаров, поступивших на потребительский рынок области в январе–июне 2021 года¹⁾

в % к общему объему проинспектированных товаров

	Отечественные товары	Импортные товары
<i>Продовольственные товары</i>		
Мясо и мясо птицы (кроме субпродуктов)	0,7	–
Изделия колбасные, включая изделия колбасные для детского питания	4,4	–
Рыба и продукты рыбные переработанные (без рыбных консервов)	–	–
Масло сливочное, пасты масляные, масло топленое	1,1	–
Молоко, кроме сырого	–	–
Сыры	0,27	–
Кондитерские изделия	0,6	–
<i>Непродовольственные товары</i>		
Обувь	7,6	93,9
Одежда, кроме одежды из меха	0,7	1,3

¹⁾ По данным Территориального управления Федеральной службы по надзору в сфере защиты прав потребителей и благополучия человека.

Общественное питание

Оборот общественного питания в январе–июне 2021 года составил 9,1 млрд. рублей, или 132,5% к соответствующему периоду прошлого года, в июне, соответственно, 1,7 млрд. рублей (1,9 раза больше).

Динамика оборота общественного питания

	2020		2021	
	млн. рублей	в % к соответствующему периоду предыдущего года	млн. рублей	в % к соответствующему периоду предыдущего года
январь	1487	94,6	1321	90,8
февраль	1476	97,6	1298	89,5
март	1440	90,7	1395	96,6
I квартал	4403	94,3	4014	92,3
апрель	771	48,4	1619	2,1 р.
май	777	48,0	1726	2,2 р.
июнь	892	55,1	1716	1,9 р.
I полугодие	6843	72,0	9075	132,5
июль	1093	66,7		
август	1337	78,4		
сентябрь	1336	82,2		
январь-сентябрь	10609	73,3		
октябрь	1365	91,3		
ноябрь	1193	79,5		
декабрь	1329	80,1		
январь-декабрь	14496	75,8		

Платные услуги населению

Объем платных услуг, оказанных населению, в январе–июне 2021 года составил 46,2 млрд. рублей и в сопоставимых ценах увеличился по сравнению с январем–июнем 2020 года на 12%.

Динамика объема платных услуг населению

	2020		2021 ¹⁾	
	млн. рублей	в % к соответствующему периоду предыдущего года	млн. рублей	в % к соответствующему периоду предыдущего года
январь	7440	103,5	7633	99,9
февраль	7419	104,4	7663	100,5
март	7559	103,8	7960	102,3
I квартал	22418	103,9	23256	100,8
апрель	5239	72,2	7837	144,0
май	5935	83,8	7670	124,8
июнь	6217	90,3	7428	113,6
I полугодие	39809	90,9	46191	112,0
июль	6465	91,9		
август	6333	92,9		
сентябрь	6475	96,2		
январь-сентябрь	59082	91,0		
октябрь	6822	97,1		
ноябрь	6957	97,0		
декабрь	7541	97,4		
январь-декабрь	80402	94,1		

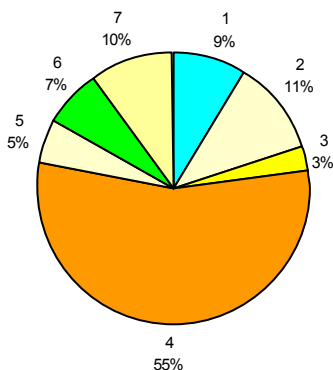
Объем платных услуг населению по видам в январе–июне 2021 года

	Млн. рублей	В % к	январю-июню 2020
		итогу	
Всего	46191	100	112,0
из них:			
бытовые	3921	8,5	134,8
транспортные	5145	11,1	136,6
почтовой связи и курьерские	656	1,4	104,6
телекоммуникационные	1455	3,2	98,3
жилищные	6335	13,7	101,4
коммунальные	19022	41,2	103,0
учреждений культуры	385	0,8	113,8
туристических агентств, туроператоров и прочие услуги по бронированию и сопутствующие им услуги	134	0,3	89,3
услуги гостиниц и аналогичные услуги по предоставлению временного жилья	456	1,0	68,6
физической культуры и спорта	588	1,3	147,7
медицинские	3144	6,8	116,6
специализированных коллективных средств размещения	334	0,7	105,4
ветеринарные	258	0,6	109,4
юридические	801	1,7	121,2
системы образования	2501	5,4	144,5
услуги, предоставляемые гражданам пожилого возраста и инвалидам	101	0,2	102,7
прочие платные услуги	955	2,1	1,7 п.

Из общего объема платных услуг 10,8% оказано физическими лицами.

¹⁾ Данные уточнены за счет дооценки объемов платных услуг населению на основе административных источников (ФНС России) о доходах самозанятых.

Структура платных услуг населению в январе–июне 2021 года



- | | |
|--------------------------|-------------------------|
| 1 – бытовые | 5 – системы образования |
| 2 – транспортные | 6 – медицинские |
| 3 – телекоммуникационные | 7 – другие |
| 4 – жилищно-коммунальные | |

Структура и объем бытовых услуг населению в январе–июне 2021 года

	Млн. рублей	В % к	
		итогу	январю-июню 2020
Всего	3921	100	134,8
из них:			
ремонт, окраска и пошив обуви	79	2,0	104,9
ремонт и пошив швейных, меховых и кожаных изделий, головных уборов и изделий текстильной галантереи, ремонт, пошив и вязание трикотажных изделий	114	2,9	87,8
ремонт и техническое обслуживание бытовой радиоэлектронной аппаратуры, бытовых машин и приборов, ремонт и изготовление металлоизделий	253	6,4	133,1
техобслуживание и ремонт транспортных средств, машин и оборудования	849	21,7	1,5 р.
изготовление и ремонт мебели	48	1,2	110,6
химическая чистка и крашение, услуги прачечных	41	1,0	104,4
ремонт и строительство жилья и других построек	967	24,7	133,4
услуги фотоателье	52	1,3	119,6
услуги бань и душевых	246	6,3	121,7
услуги парикмахерских	410	10,5	2,0 р.
услуги предприятий по прокату	104	2,7	146,5
ритуальные услуги	436	11,1	105,9
прочие виды бытовых услуг	322	8,2	1,5 р.

Из общего объема бытовых услуг 34,0% оказано физическими лицами.

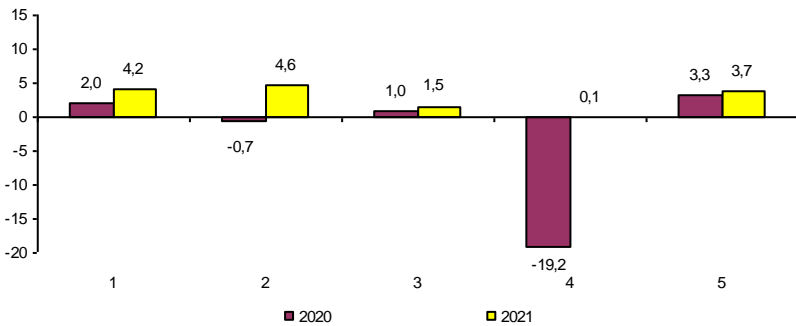
ЦЕНЫ

Индексы цен и тарифов в 2021 году

в % к предыдущему месяцу

	Индекс потребительских цен	Индекс цен производителей промышленных товаров	Сводный индекс цен на продукцию инвестиционного назначения	Индекс цен производителей сельскохозяйственной продукции	Индекс тарифов на грузовые перевозки
Январь	100,5	100,1	99,9	101,6	103,5
Февраль	100,8	101,1	99,9	96,0	100,2
Март	100,9	100,4	100,5	101,1	100,1
Апрель	100,5	100,02	100,6	105,1	99,99
Май	100,7	102,0	100,1	102,6	100,0
Июнь	100,7	100,8	100,3	94,2	100,0
Июнь 2021 в % к декабрю 2020	104,2	104,6	101,5	100,1	103,7
Справочно: июнь 2020 в % к декабрю 2019	102,0	99,3	101,0	80,8	103,3

Темпы прироста (снижения) цен и тарифов в июне (в % к декабрю предыдущего года)



- 1 – индекс потребительских цен
- 2 – индекс цен производителей промышленных товаров
- 3 – сводный индекс цен на продукцию (затраты, услуги) инвестиционного назначения
- 4 – индекс цен производителей сельхозпродукции
- 5 – индекс тарифов на грузовые перевозки

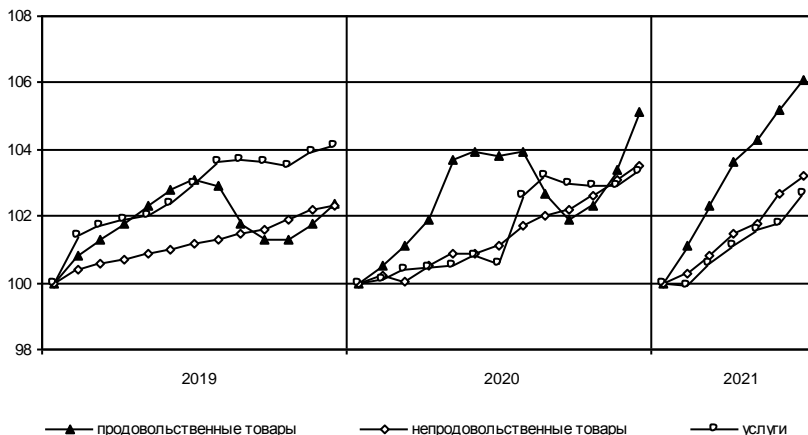
Потребительские цены

Динамика цен в потребительском секторе в 2021 году

в % к предыдущему месяцу

	Индекс потребительских цен	В том числе:		
		продовольственные товары	непродовольственные товары	платные услуги населению
Январь	100,5	101,1	100,3	99,9
Февраль	100,8	101,1	100,5	100,6
Март	100,9	101,2	100,7	100,6
Апрель	100,5	100,7	100,3	100,4
Май	100,7	100,9	100,9	100,3
Июнь	100,7	100,8	100,4	100,9
Июнь 2021 в % к декабрю 2020	104,2	106,1	103,2	102,7
Справочно: июнь 2020 в % к декабрю 2019	102,0	103,8	101,1	100,6

**Темпы роста цен
(в % к декабрю предыдущего года)**



**Максимальное и минимальное изменение цен
на отдельные продовольственные товары в июне 2021 года**

в % к предыдущему месяцу

Наименование группы	Индекс цен в среднем по группе	Максимальное и минимальное изменение цен внутри группы	
		товары	индекс цен
Мясо и птица	100,1	Говядина (кроме бескостного мяса)	101,8
		Баранина (кроме бескостного мяса)	97,0
Колбасные изделия и продукты из мяса и птицы	100,6	Мясокопчености	101,7
		Сосиски, сардельки	100,1
Рыба	102,6	Рыба живая и охлажденная	105,3
		Кальмары мороженые	100,1
Масло и жиры	99,96	Маргарин	102,5
		Масло сливочное	99,8
Молоко и молочная продукция	99,9	Сметана	100,9
		Йогурт	99,2
Сыры	99,6	Сыры плавленые	101,5
		Сыры сычужные твердые и мягкие	98,9
Кондитерские изделия	100,2	Карамель	100,7
		Пряники	99,5
Хлеб и хлебобулочные изделия	100,5	Булочные изделия сдобные штучные	101,0
		Хлеб ржаной и ржано-пшеничный	100,2
Крупы и бобовые	101,8	Крупа гречневая	104,5
		Рис	99,5
Флодоовощная продукция, включая картофель	104,9	Свёкла	156,4
		Помидоры	85,1
Алкогольные напитки	100,3	Водка	101,2
		Пиво зарубежных торговых марок	98,6

В июне 2021 года из плодoовощной продукции капуста белокочанная подорожала на 27,0%, морковь – на 24,5, картофель – на 22,4, при этом огурцы свежие подешевели на 14,3%.

Рост цен наблюдался на соль – 6,0%, майонез – 3,5, фарш мясной – 2,4, чай зелёный, консервы овощные для детского питания – 1,6, консервы рыбные в томатном соусе – 1,5%. Снижение цен отмечалось на яйца – 12,0%, консервы фруктово-ягодные для детского питания – 1,5, куры охлажденные и мороженые – 1,3%.

ЛЕНИНГРАДСКАЯ ОБЛАСТЬ

Максимальное и минимальное изменение цен
на отдельные непродовольственные товары в июне 2021 года

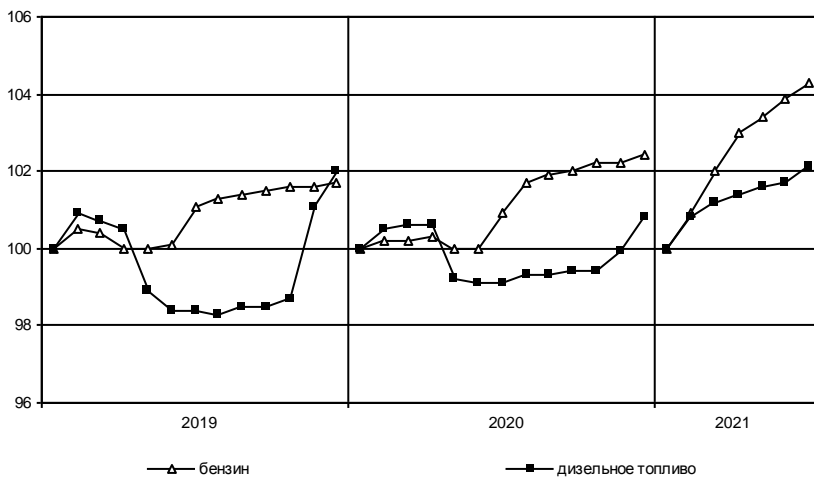
в % к предыдущему месяцу

Наименование группы	Индекс цен в среднем по группе	Максимальное и минимальное изменение цен внутри группы	
		товары	индекс цен
Ткани	100,1	Ткани декоративные для изготовления штор	100,2
Одежда	100,1	Ткани хлопчатобумажные	100,0
		Платье женское из полушерстяных тканей	101,8
Трикотажные изделия	99,7	Джинсы женские	98,5
		Костюм трикотажный для детей ясельного возраста	101,0
Чулочно-носочные изделия	99,6	Трусы женские	98,6
		Носки мужские	100,7
Обувь	100,1	Носки детские	97,4
		Кроссовки для взрослых из искусственной кожи	100,7
Моющие и чистящие средства	100,8	Ботинки для детей школьного возраста	99,2
		Жидкие чистящие и моющие средства	101,2
Парфюмерно-косметические товары	100,1	Мыло хозяйственное	98,1
		Пена для бритья	102,3
Галантерея	100,5	Шампунь	97,2
		Ранец, рюкзак для школьников	102,9
Табачные изделия	101,0	Бритвенные станки одноразовые	99,1
		Сигареты с фильтром зарубежных торговых марок	101,3
Мебель	100,5	Сигареты с фильтром отечественные	100,8
		Табурет для кухни	101,9
Посуда	100,3	Кровать для новорожденных	99,7
		Комплект столовых приборов	100,5
Электротовары	99,7	Тарелка обеденная	99,9
		Утюг	103,3
Бумажно-беловые и канцелярские товары	99,97	Холодильник	97,7
		Авторучка шариковая	106,7
Печатные издания	100,4	Бумажные салфетки	97,1
		Книга	100,5
Телерадиотовары	99,9	Учебник	100,3
		Телевизор	100,1
Персональные компьютеры и средства связи	98,9	Флеш-накопитель USB	96,0
		Монитор для настольного компьютера	101,6
Строительные материалы	111,6	Наушники беспроводные	96,4
		Плиты древесностружечные	139,9
Медикаменты	99,7	Обои виниловые	99,95
		Йод	104,9
		Поливитаминные отечественные	96,6

Изменение цен на рынке автомобильного топлива в июне 2021 года

	Средние цены, в рублях за 1 литр	В % к	
		маю 2021	декабрю 2020
Бензин	48,51	100,4	104,3
марки АИ-92	45,49	100,3	104,4
марки АИ-95	48,92	100,5	104,3
марки АИ-98	56,85	100,3	104,1
Дизельное топливо	50,02	100,4	102,1

**Изменение цен на автомобильное топливо
(в % к декабрю предыдущего года)**



ЛЕНИНГРАДСКАЯ ОБЛАСТЬ

Максимальное и минимальное изменение цен и тарифов на отдельные виды платных услуг в июне 2021 года

в % к предыдущему месяцу

Наименование группы	Индекс цен и тарифов в среднем по группе	Максимальное и минимальное изменение цен внутри группы	
		товары	индекс цен
Медицинские услуги	99,9	Гастроскопия (ФГДС, ЭГДС)	100,2
		Первичный прием у врача специалиста	99,4
Бытовые услуги	100,1	Изготовление фотографий для документов	103,2
		Установка натяжного потолка	100,5

В июне 2021 года стала дороже стоимость поездки на отдых в Турцию на 43,3%, проезда в плацкартных вагонах фирменных поездов дальнего следования – на 25,0, стоимость авиаперелётов стала выше – на 15,3, услуг междугородней телефонной связи – на 5,0, санаторно-оздоровительных услуг – на 4,7%.

Цены и тарифы на жилищно-коммунальные услуги в июне 2021 года

	В рублях	В % к	
		маю 2021	декабрю 2020
Содержание и ремонт жилья в государственном и муниципальном жилищных фондах, м ²	28,41	100,0	102,1
Наем жилых помещений в государственном и муниципальном жилищных фондах, м ²	6,93	100,0	101,9
Оплата эксплуатационных расходов в приватизированных квартирах, м ²	28,43	100,0	100,0
Оплата эксплуатационных расходов в домах ЖСК, м ²	24,79	100,0	100,0
Взносы на капитальный ремонт, м ²	8,24	100,0	104,0
Обращение с твердыми коммунальными отходами, м ² общей площади	5,39	100,0	100,0
Водоснабжение холодное по счетчикам, м ³	29,03	100,0	100,0
Водоотведение по счетчикам, м ³	31,45	100,0	100,0
Отопление, Гкал	2122,13	100,0	100,0
Водоснабжение горячее по счетчикам, м ³	138,33	100,0	100,0
Электричество (в квартирах без электроплит), 100 кВт-ч	448,00	100,0	100,0
Газ сетевой, м ³	6,80	100,0	100,0

Цены производителей

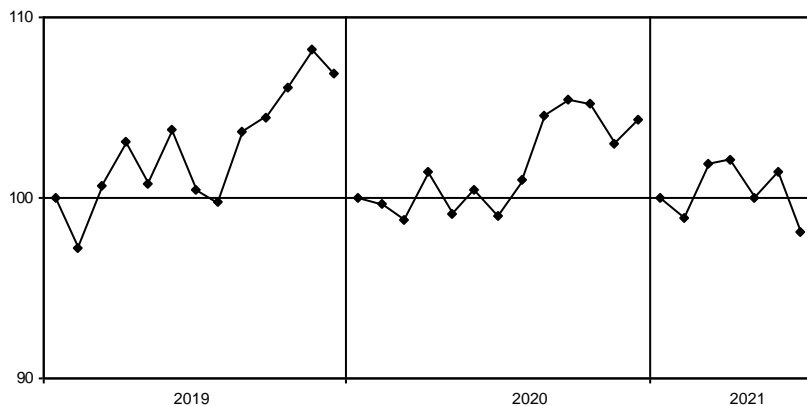
Индексы цен производителей промышленных товаров

Индекс цен производителей промышленных товаров в июне 2021 года по сравнению с маем 2021 года составил 100,8%, с декабрем 2020 года – 104,6%.

Индексы цен производителей промышленных товаров по отдельным видам экономической деятельности

	Июнь 2021 в % к		Справочно: июнь 2020 в % к декабрю 2019
	маю 2021	декабрю 2020	
Лесозаготовки	108,3	117,7	102,8
Добыча полезных ископаемых	99,8	101,8	98,3
Обрабатывающие производства	101,4	104,8	99,4
из них производство:			
пищевых продуктов	101,1	109,9	103,1
напитков	99,4	100,5	108,6
одежды	100,1	99,2	103,0
обработка древесины и производство изделий из дерева и пробки, кроме мебели, изделий из соломки и материалов для плетения	106,5	129,9	98,7
бумаги и бумажных изделий	101,1	109,2	97,6
химических веществ и химических продуктов	100,9	94,4	100,2
резиновых и пластмассовых изделий	100,2	100,2	103,9
прочей неметаллической минеральной продукции	100,5	99,99	100,3
готовых металлических изделий, кроме машин и оборудования	102,7	102,7	105,3
электрического оборудования	108,0	132,0	100,5
машин и оборудования, не включенных в другие группировки	101,0	100,7	103,4
автотранспортных средств, прицепов и полуприцепов	99,3	103,0	100,1
мебели	119,0	118,2	100,7
Обеспечение электрической энергией, газом и паром; кондиционирование воздуха	98,3	104,0	99,2
в том числе:			
производство, передача и распределение электроэнергии	97,9	104,9	98,6
производство, передача и распределение пара и горячей воды; кондиционирование воздуха	100,0	101,0	101,4

**Изменение средних цен производителей на электроэнергию
(в % к декабрю предыдущего года)**



Средние цены производителей на электроэнергию в 2021 году

	В рублях за тыс. кВт-ч
январь	4070,59
февраль	4205,53
март	4223,65
апрель	4098,08
май	4342,39
июнь	4073,92

Индексы цен на продукцию инвестиционного назначения

Сводный индекс цен на продукцию (затраты, услуги) инвестиционного назначения в июне 2021 года по сравнению с июнем 2020 года составил 103,5%.

Индексы цен строительной продукции

в % к предыдущему месяцу

	Сводный индекс цен на продукцию (затраты, услуги) инвестиционного назначения	В том числе индексы цен:		
		производителей на строительную продукцию	на приобретение машин и оборудования инвестиционного назначения	на прочую продукцию (затраты, услуги) инвестиционного назначения
Январь	99,9	99,8	100,4	100,2
Февраль	99,9	99,8	100,4	97,0
Март	100,5	100,6	100,3	101,1
Апрель	100,6	100,3	101,2	104,9
Май	100,1	100,3	99,6	102,2
Июнь	100,3	100,8	99,7	95,9
Июнь 2021 в % к декабрю 2020	101,5	101,5	101,4	101,0
Справочно: июнь 2020 в % к декабрю 2019	101,0	98,5	105,3	87,8

Индексы цен приобретения

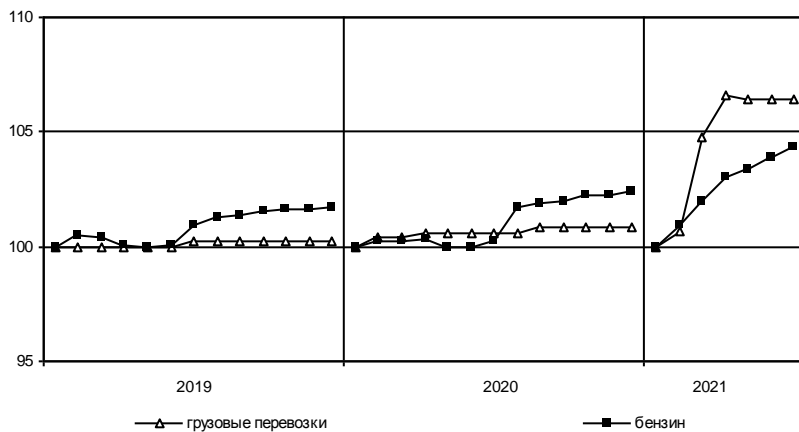
по отдельным группам строительных материалов

	Июнь 2021 в % к		Справочно: июнь 2020 в % к декабрю 2019
	июню 2020	декабрю 2020	
Цементы общестроительные	97,7	99,2	104,4
Сталь арматурная	102,9	107,8	98,4
Кабели и арматура кабельная	129,3	103,9	41,7
Бетон товарный	96,9	127,9	135,1
Растворы строительные	0,0	0,0	82,3
Щебень	68,7	69,0	104,7
Пески природные прочие	94,2	108,3	103,1

Индексы тарифов на грузовые перевозки

	Индекс тарифов на грузовые перевозки	В том числе по видам транспорта:	
		автомобильный	трубопроводный
Январь	103,5	100,7	103,6
Февраль	100,2	104,1	100,0
Март	100,1	101,7	100,0
Апрель	99,99	99,8	100,0
Май	100,0	100,0	100,0
Июнь	100,0	99,9	100,0
Июнь 2021 в % к декабрю 2020	103,7	106,4	103,6
Справочно: июнь 2020 в % к декабрю 2019	103,3	100,6	103,4

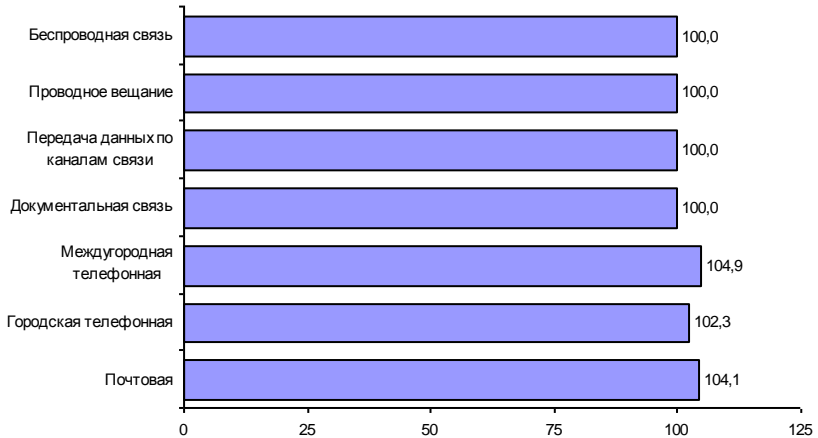
**Изменение тарифов на грузовые перевозки
автомобильным транспортом и цен на бензин
(в % к декабрю предыдущего года)**



Индексы тарифов на услуги связи для юридических лиц

Во II квартале 2021 года по сравнению с I кварталом 2021 года индекс тарифов на услуги связи для юридических лиц составил 101,0%, с IV кварталом 2020 года – 102,5%.

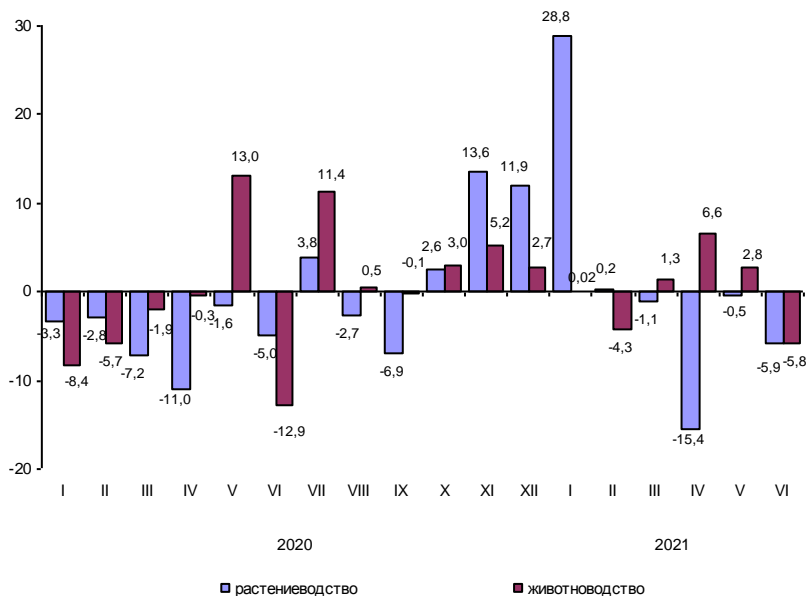
**Изменение тарифов на услуги связи
во II квартале 2021 года (в % к IV кварталу 2020 года)**



**Индексы цен производителей
сельскохозяйственной продукции**

	Продукция – всего	В том числе:				
		картофель	овощи	скот и птица	молоко	яйца
Январь	101,6	101,8	133,6	98,4	100,8	103,1
Февраль	96,0	97,5	100,4	97,5	90,5	97,6
Март	101,1	99,2	98,6	98,8	105,9	102,2
Апрель	105,1	104,4	81,6	109,7	100,1	106,7
Май	102,6	105,2	98,0	102,2	99,6	107,3
Июнь	94,2	99,8	92,8	98,5	98,1	80,9
Июнь 2021 в % к декабрю 2020	100,1	107,9	98,2	104,7	94,4	95,3
Справочно: июнь 2020 в % к декабрю 2019	80,8	101,1	69,3	73,1	99,9	89,9

**Темпы прироста (снижения) цен производителей
сельскохозяйственной продукции (в % к предыдущему месяцу)**



РЫНОК ТРУДА

Занятость и безработица

Численность работников организаций

В мае 2021 года в организациях (без субъектов малого предпринимательства) работало 393 тыс. человек. В структуре работающих 96,4% приходилось на штатных работников, на условиях совместительства – 1,7% и по договорам гражданско-правового характера – 1,9% от общего числа работающих.

*Динамика численности работников организаций
(без субъектов малого предпринимательства)*

	Май 2021, тыс. человек	В % к		Январь- май 2021 в % к январю- маю 2020	Справочно:		
		маю 2020	апрелю 2021		май 2020 в % к	апрелю 2020	январь- май 2020 в % к январю- маю 2019
Средняя численность работников организаций	393,5	101,5	99,7	101,9	103,2	99,9	105,3
в том числе:							
работников списочного состава (без внешних совместителей)	379,1	101,3	99,7	101,8	103,2	99,7	105,3
внешних совместителей ¹⁾	6,8	101,7	98,3	101,1	105,4	99,5	106,6
работников, выполнявших работы по договорам гражданско-правового характера ¹⁾	7,6	114,1	101,1	111,4	100,1	107,5	106,1

¹⁾ В эквиваленте полной занятости.

ЛЕНИНГРАДСКАЯ ОБЛАСТЬ

Средняя численность работников организаций
по видам экономической деятельности¹⁾ в мае 2021 года
(без субъектов малого предпринимательства)

	Всего работников			В том числе:		
	тыс. человек	в % к		работников списочного состава (без внешних сов- местителей)	внешних совмес- тителей	работников, выполнявших ра- боты по договорам гражданско-право- вого характера
		маю 2020	итогу			
Всего	393,5	101,5	100	379,1	6,8	7,6
в том числе по видам экономиче- ской деятельности:						
сельское, лесное хозяйство, охота, рыболовство и рыбоводство	16,9	95,6	4,3	16,3	0,2	0,4
добыча полезных ископаемых	3,8	92,8	1,0	3,6	0,0	0,2
обрабатывающие производства	89,0	98,2	22,6	87,5	0,5	1,0
обеспечение элек- трической энергией, газом и паром; кондиционирование воздуха	22,1	102,9	5,6	21,7	0,1	0,2
водоснабжение; водоотведение, организация сбора и утилизации отходов, деятель- ность по ликвидации загрязнений	7,2	106,6	1,8	6,8	0,1	0,2
строительство	22,9	89,4	5,8	22,4	0,2	0,3
торговля оптовая и розничная; ремонт автотранс- портных средств и мотоциклов	38,9	110,7	9,9	38,6	0,3	0,1
транспортировка и хранение	34,0	112,5	8,6	33,5	0,2	0,3
деятельность гостиниц и предприятий обще- ственного питания	4,0	101,8	1,0	4,0	0,0	0,0
деятельность в области информации и связи	2,4	103,0	0,6	2,2	0,0	0,2
деятельность финансовая и страховая	4,1	99,0	1,0	2,8	0,0	1,2

¹⁾ По «чистым» видам экономической деятельности.

ЛЕНИНГРАДСКАЯ ОБЛАСТЬ

(окончание)

	Всего работников		В том числе:			
	тыс. человек	в % к маю 2020	итогу	работников списочного состава (без внешних сов- местителей)	внешних совмес- тителей	работников, выполнявших ра- боты по договорам гражданско-право- вого характера
деятельность по операциям с недвижимым имуществом	5,4	100,0	1,4	4,8	0,2	0,4
деятельность профессиональная, научная и техническая	11,1	101,9	2,8	10,6	0,2	0,3
деятельность административная и сопутствующие дополнительные услуги	6,2	97,5	1,6	5,9	0,1	0,2
государственное управление и обеспечение военной безопасности; социальное обеспечение	29,1	99,6	7,4	27,8	0,2	1,1
образование	49,2	102,8	12,5	46,1	2,6	0,6
деятельность в области здравоохранения и социальных услуг	36,9	101,1	9,4	35,7	1,0	0,2
деятельность в области культуры, спорта, организации досуга и развлечений	9,0	107,5	2,3	7,7	0,7	0,6
предоставление прочих видов услуг	1,3	109,6	0,3	1,1	0,1	0,1

Безработица

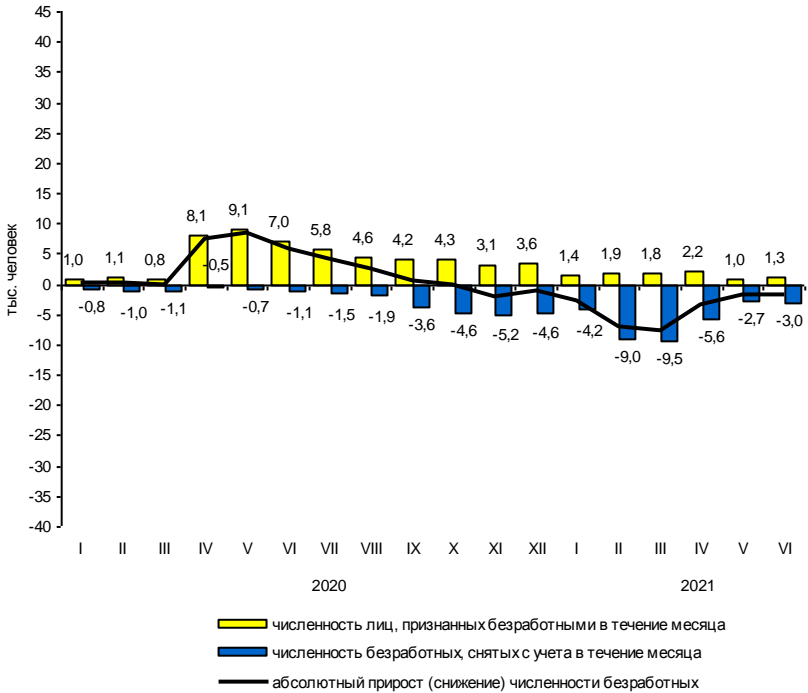
К концу июня 2021 года в государственных учреждениях службы занятости населения состояло на учете 8,8 тыс. не занятых трудовой деятельностью граждан. В качестве безработных было зарегистрировано 6,1 тыс. человек, в том числе 4,8 тыс. человек получали пособие по безработице.

В июне 2021 года статус безработного получили 1,3 тыс. человек (на 5,7 тыс. человек или в 5,5 раза меньше, чем в июне 2020 года). Размеры трудоустройства безработных в июне 2021 года были на 0,2 тыс. человек или на 25,1% меньше, чем в аналогичном периоде 2020 года, и составили 0,6 тыс. человек.

Динамика числа незанятых граждан, состоящих на учете в государственных учреждениях службы занятости населения

	Число незанятых граждан, тыс. человек	на конец месяца		
		из них имеют статус безработного		соответствующему месяцу предыдущего года
		тыс. человек	в % к предыдущему месяцу	
2020				
январь	5,3	4,0	106,2	119,9
февраль	5,6	4,1	102,4	111,2
март	5,2	3,8	93,0	98,8
апрель	15,9	11,4	3,0 р.	3,0 р.
май	24,2	19,8	1,7 р.	5,5 р.
июнь	29,7	25,7	129,8	7,3 р.
июль	33,8	30,0	116,8	8,5 р.
август	36,4	32,7	108,8	8,9 р.
сентябрь	37,0	33,3	101,9	9,4 р.
октябрь	36,5	33,1	99,4	9,5 р.
ноябрь	34,5	31,1	94,1	8,6 р.
декабрь	32,5	30,2	96,9	8,1 р.
2021				
январь	30,6	27,4	90,8	6,9 р.
февраль	23,9	20,4	74,5	5,0 р.
март	16,7	12,8	62,8	3,4 р.
апрель	12,0	9,5	74,1	83,3
май	10,3	7,8	82,2	39,4
июнь	8,8	6,1	78,6	23,8

**Движение численности безработных, зарегистрированных
в государственных учреждениях службы занятости населения**



На конец июня 2021 года уровень зарегистрированной безработицы составил 0,6% к численности рабочей силы, на конец июня 2020 года – 2,7%.

Потребность организаций в работниках

К концу июня 2021 года нагрузка незанятого населения, состоящего на учете в государственных учреждениях службы занятости населения, на одну заявленную вакансию составила 0,2 человека против 2,0 человека в конце июня 2020 года.

Динамика потребности организаций в работниках

на конец месяца

	<i>Потребность организаций в работниках, заявленная в государственные учреждения службы занятости населения, тыс. человек</i>	<i>Нагрузка незанятого населения на одну заявленную вакансию</i>		
		<i>человек</i>	<i>в % к</i>	
		<i>предыдущему месяцу</i>	<i>соответствующему месяцу предыдущего года</i>	
2020				
январь	18,6	0,3	1,5 р.	100,0
февраль	19,1	0,3	100,0	100,0
март	18,9	0,3	100,0	100,0
апрель	15,8	1,0	3,3 р.	3,3 р.
май	14,8	1,6	1,6 р.	8,0 р.
июнь	14,8	2,0	125,0	10,0 р.
июль	17,5	1,9	95,0	9,5 р.
август	18,6	2,0	105,3	10,0 р.
сентябрь	19,8	1,9	95,0	9,5 р.
октябрь	25,6	1,4	73,7	7,0 р.
ноябрь	25,6	1,4	100,0	7,0 р.
декабрь	22,1	1,5	107,1	7,5 р.
2021				
январь	22,2	1,4	93,3	4,7 р.
февраль	22,3	1,1	78,6	3,7 р.
март	24,4	0,7	63,6	2,3 р.
апрель	25,4	0,5	71,4	50,0
май	32,0	0,3	60,0	18,8
июнь	42,7	0,2	66,7	10,0

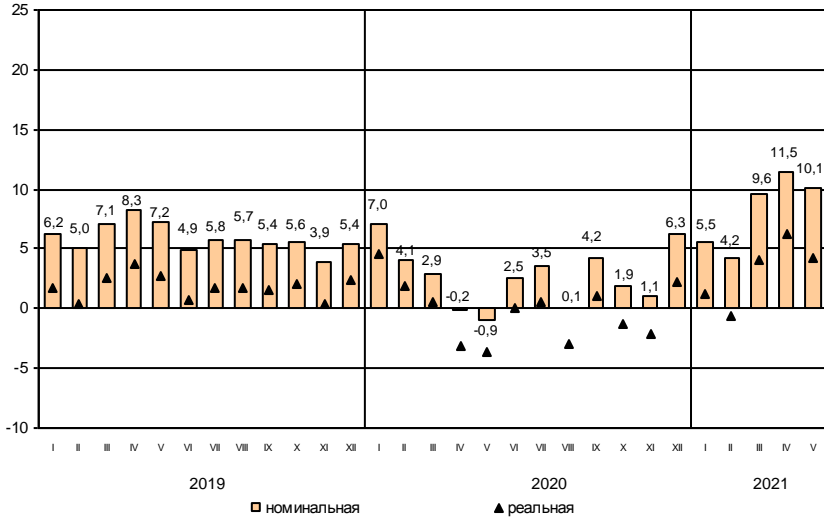
Заработная плата

Средняя номинальная заработная плата, начисленная за май 2021 года, составила 52349 рублей. Реальная начисленная заработная плата, рассчитанная с учетом индекса потребительских цен, в мае 2021 года составила 98,8% к уровню апреля 2021 года и 104,3% – к уровню мая 2020 года.

Динамика номинальной и реальной средней заработной платы

	<i>Номинальная начисленная заработная плата в % к</i>		<i>Реальная начисленная заработная плата в % к</i>	
	<i>предыдущему месяцу</i>	<i>соответст- вующему месяцу предыдущего года</i>	<i>предыдущему месяцу</i>	<i>соответст- вующему месяцу предыдущего года</i>
2020				
январь	84,8	107,0	84,6	104,6
февраль	99,6	104,1	99,3	101,9
март	103,3	102,9	102,8	100,5
апрель	99,2	99,8	98,4	96,9
май	100,8	99,1	100,6	96,4
июнь	102,2	102,5	102,2	100,1
июль	101,7	103,5	100,9	100,5
август	95,4	100,1	95,6	97,0
сентябрь	100,4	104,2	100,7	101,1
октябрь	101,0	101,9	100,8	98,7
ноябрь	97,6	101,1	97,0	97,8
декабрь	125,3	106,3	124,2	102,2
2021				
январь	83,6	105,5	83,2	101,2
февраль	98,1	104,2	97,3	99,4
март	108,6	109,6	107,6	104,1
апрель	100,9	111,5	100,4	106,2
май	99,5	110,1	98,8	104,3

**Прирост (снижение) средней номинальной
и реальной начисленной заработной платы
(в % к соответствующему месяцу предыдущего года)**



ЛЕНИНГРАДСКАЯ ОБЛАСТЬ

Средняя начисленная заработная плата по видам экономической деятельности¹⁾

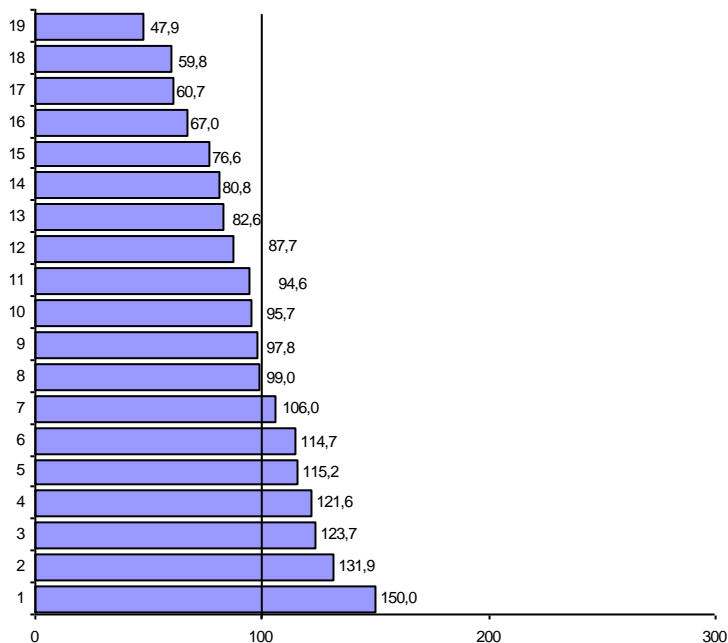
в расчете на одного работника

	Май 2021, рублей	В % к		
		апрелю 2021	маю 2020	среднему уровню
Всего	52349	99,5	110,1	100
в том числе по видам экономической деятельности:				
сельское, лесное хозяйство, охота, рыболовство и рыбоводство	40106	96,3	100,9	76,6
добыча полезных ископаемых	50088	101,2	109,1	95,7
обрабатывающие производства	60047	97,0	108,6	114,7
обеспечение электрической энергией, газом и паром; кондиционирование воздуха	64747	79,2	105,0	123,7
водоснабжение; водоотведение, организация сбора и утилизации отходов, деятельность по ликвидации загрязнений	43238	105,7	120,2	82,6
строительство	55516	108,2	117,4	106,0
торговля оптовая и розничная; ремонт автотранспортных средств и мотоциклов	42273	100,9	120,0	80,8
транспортировка и хранение	63673	121,9	121,6	121,6
из них:				
деятельность сухопутного и трубопроводного транспорта	63613	132,3	117,8	121,5
деятельность водного транспорта	92059	82,4	98,7	1,8 п.
складское хозяйство и вспомогательная транспортная деятельность	68196	117,2	125,7	130,3
деятельность почтовой связи и курьерская деятельность	27939	108,7	105,9	53,4
деятельность гостиниц и предприятий общественного питания	25055	105,8	104,7	47,9
деятельность в области информации и связи	60331	92,3	138,9	115,2
деятельность финансовая и страховая	78536	60,0	99,5	1,5 п.
деятельность по операциям с недвижимым имуществом	35097	97,6	102,2	67,0
деятельность профессиональная, научная и техническая	69065	98,1	108,1	131,9
деятельность административная и сопутствующие дополнительные услуги	31799	103,7	101,4	60,7
государственное управление и обеспечение военной безопасности; социальное обеспечение	51192	92,2	105,0	97,8
образование	45895	105,3	110,6	87,7
деятельность в области здравоохранения и социальных услуг	51801	100,4	92,9	99,0
деятельность в области культуры, спорта, организации досуга и развлечений	49514	109,6	110,2	94,6
предоставление прочих видов услуг	31307	93,8	101,7	59,8

¹⁾ По «чистым» видам экономической деятельности.

ЛЕНИНГРАДСКАЯ ОБЛАСТЬ

Отношение средней начисленной заработной платы по отдельным видам экономической деятельности¹⁾ к среднему уровню по Ленинградской области в мае 2021 года (в %)



- | | |
|---|---|
| 1 – деятельность финансовая и страховая | 12 – образование |
| 2 – деятельность профессиональная, научная и техническая | 13 – водоснабжение; водоотведение, организация сбора и утилизации отходов, деятельность по ликвидации загрязнений |
| 3 – обеспечение электрической энергией, газом и паром; кондиционирование воздуха | 14 – торговля оптовая и розничная; ремонт автотранспортных средств и мотоциклов |
| 4 – транспортировка и хранение | 15 – сельское, лесное хозяйство, охота, рыболовство и рыбоводство |
| 5 – деятельность в области информации и связи | 16 – деятельность по операциям с недвижимым имуществом |
| 6 – обрабатывающие производства | 17 – деятельность административная и сопутствующие дополнительные услуги |
| 7 – строительство | 18 – предоставление прочих видов услуг |
| 8 – деятельность в области здравоохранения и социальных услуг | 19 – деятельность гостиниц и предприятий общественного питания |
| 9 – государственное управление и обеспечение военной безопасности; социальное обеспечение | |
| 10 – добыча полезных ископаемых | |
| 11 – деятельность в области культуры, спорта, организации досуга и развлечений | |

¹⁾ По «чистым» видам экономической деятельности.

Задолженность организаций по заработной плате

По данным организаций наблюдаемых видов экономической деятельности¹⁾ (без субъектов малого предпринимательства), сообщивших сведения о просроченной задолженности по заработной плате по состоянию на 1 июля 2021 года, суммарная задолженность составила 3,7 млн. рублей. Объем задолженности составил к уровню 1 июня 2021 года 102,1%, к 1 июля 2020 года – 22,6%.

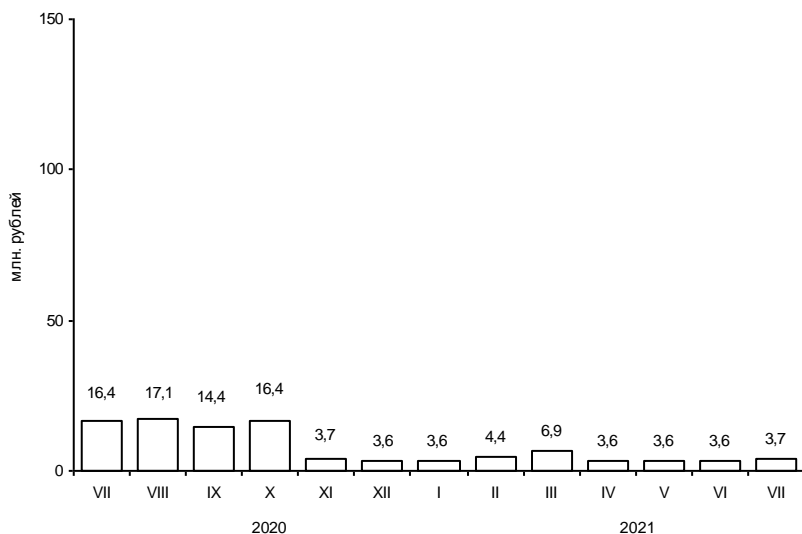
Из общей суммы просроченной задолженности 3,6 млн. рублей приходилось на задолженность, образовавшуюся в 2019 году и ранее.

Просроченная задолженность по заработной плате по видам экономической деятельности на 1 июля 2021 года

	Млн. руб.	В % к		
		1 июня 2021	1 июля 2020	итогу
Всего	3,7	102,1	22,6	100
в том числе по видам экономической деятельности:				
обрабатывающие производства	3,6	100,0	100,0	96,7
транспорт	0,1	2,6 р.	х	3,3

¹⁾ Наблюдение осуществляется по кругу организаций 22 видов экономической деятельности, в том числе: растениеводство и животноводство; лесозаготовки; рыболовство и рыбоводство; промышленные виды деятельности; строительство; транспорт; управление недвижимым имуществом; наука; образование; здравоохранение; деятельность в области информации и связи; искусство, культура, деятельность в области отдыха и развлечений.

Динамика просроченной задолженности по заработной плате (на 1 число месяца)



Численность работников, перед которыми организации имеют просроченную задолженность по заработной плате, по видам экономической деятельности на 1 июля 2021 года

	Человек	В % к	
		1 июня 2021	1 июля 2020
Всего	62	106,9	20,1
в том числе по видам экономической деятельности:			
обработывающие производства	56	100,0	100,0
транспорт	6	3,0 р.	х

ФИНАНСЫ

Показатели финансово-кредитной системы

По данным Комитета финансов Ленинградской области в январе–мае 2021 года доходы консолидированного бюджета Ленинградской области составили 75,4 млрд. рублей, что в номинальном выражении на 5,4% меньше, чем в январе–мае 2020 года, расходы консолидированного бюджета увеличились на 14,3% и составили 77,4 млрд. рублей.

Исполнение консолидированного бюджета в 2021 году

	млрд. рублей		
	<i>Доходы</i>	<i>Расходы</i>	<i>Дефицит</i>
Январь–апрель	61	65	-4
Январь–май	75	77	-2

Исполнение бюджета

по статьям доходов и расходов на 1 июня 2021 года

	<i>Млрд. рублей</i>	<i>В % к итогу</i>
Доходы	75	100
из них:		
налог на доходы физических лиц	19	24,6
налог на прибыль организаций	25	32,9
акцизы	5	6,0
доходы от использования имущества, находящегося в государственной и муниципальной собственности	1	1,8
безвозмездные поступления	7	9,0
Расходы	77	100
из них на:		
общегосударственные вопросы	5	7,1
национальную безопасность и правоохранительную деятельность	1	1,3
национальную экономику	11	14,8
жилищно-коммунальное хозяйство	6	8,2
социально-культурные мероприятия	53	68,5
в том числе:		
образование	23	29,3
культура, кинематография	3	3,9
здравоохранение	10	13,2
социальная политика	15	19,9
физическая культура и спорт	1	1,6
средства массовой информации	0,4	0,5

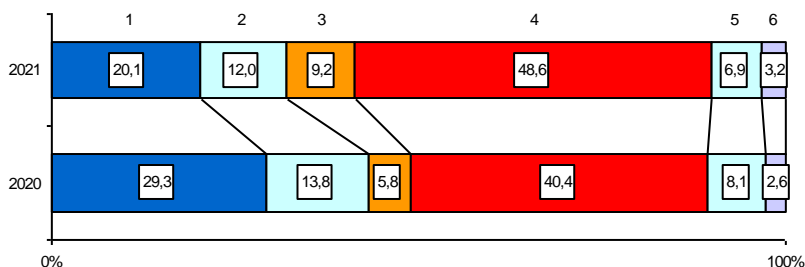
НАЛОГОВАЯ СТАТИСТИКА

По оперативным данным УФНС РФ по Ленинградской области в январе–июне 2021 года в бюджетную систему поступило налогов, сборов и иных обязательных платежей на сумму 191,2 млрд. рублей, что в номинальном выражении на 26,0% больше, чем в январе–июне 2020 года.

Поступление налогов, сборов и иных обязательных платежей в бюджетную систему в январе–июне 2021 года

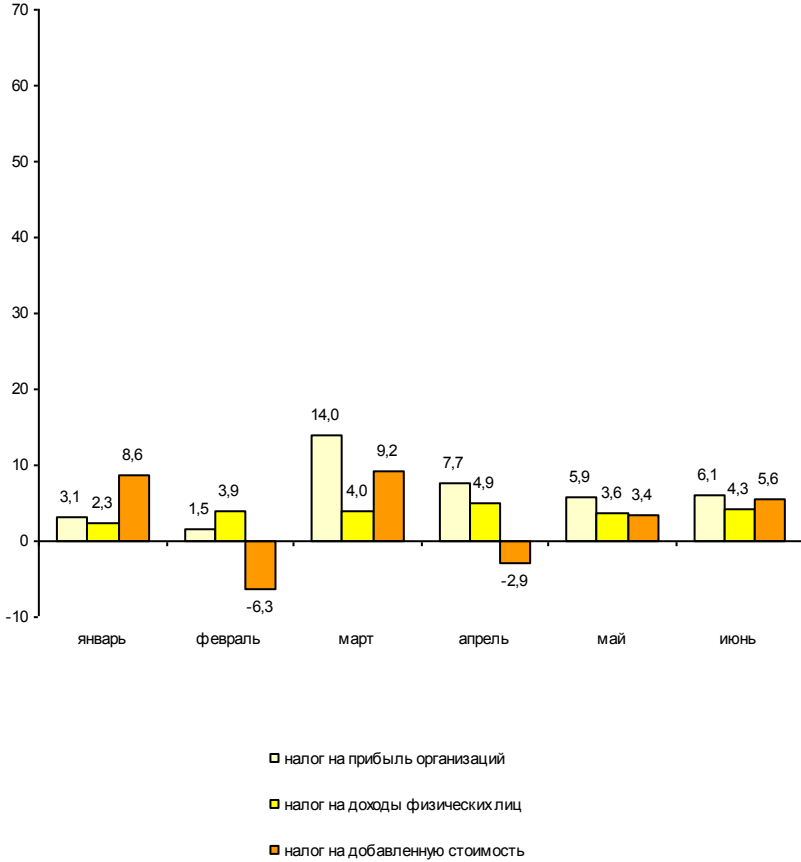
	Млрд. рублей	В % к январю-июню 2020	Из общего объема поступлений – в консолидированный бюджет Ленинградской области		
			млрд. рублей	в % к общему объему	в % к январю-июню 2020
Всего	191,2	126,0	77,8	40,7	96,8
налог на прибыль организаций	38,4	86,2	29,3	76,5	79,2
налог на доходы физических лиц	23,0	109,7	22,8	99,1	108,7
налог на добавленную стоимость на товары (работы, услуги), реализуемые на территории РФ	17,6	2,0 р.	х	х	х
акцизы по подакцизным товарам (продукции), производимым на территории РФ	93,0	1,5 р.	8,1	8,7	111,7
налоги на имущество	13,3	108,4	13,3	100,0	108,4
налоги, сборы и регулярные платежи за пользование природными ресурсами	0,2	91,6	0,2	84,6	91,6
прочие	5,7	1,6 р.	4,1	71,4	1,6 р.

Структура налогов, сборов и иных обязательных платежей, поступивших в бюджетную систему в январе–июне



- 1 – налог на прибыль организаций
- 2 – налог на доходы физических лиц
- 3 – налог на добавленную стоимость
- 4 – акцизы
- 5 – налоги на имущество
- 6 – прочие

**Динамика поступления налоговых платежей
в бюджетную систему по отдельным видам налогов
в 2021 году (млрд. рублей)**



ФИНАНСЫ ОРГАНИЗАЦИЙ¹⁾

Финансовые результаты деятельности организаций

В январе–мае 2021 года сальдированный финансовый результат (прибыль минус убыток) организаций сложился в сумме 120,2 млрд. рублей, что в 2,3 раза больше, чем за соответствующий период 2020 года.

Финансовый результат

по видам экономической деятельности в январе–мае 2021 года

	<i>Сальдированный финансовый результат</i>		<i>В том числе прибыль прибыльных организаций</i>	
	<i>млн. рублей²⁾</i>	<i>в % к январю-маю 2020</i>	<i>млн. рублей</i>	<i>в % к январю-маю 2020</i>
Всего	120224	2,3 р.	135471	1,7 р.
в том числе по видам экономической деятельности:				
сельское, лесное хозяйство, охота, рыболовство и рыбоводство	4939	1,8 р.	5089	1,7 р.
добыча полезных ископаемых	-84	х	79	69,4
обрабатывающие производства	64339	4,9 р.	74353	2,1 р.
обеспечение электрической энергией, газом и паром; кондиционирование воздуха	2464	142,6	2701	137,2
водоснабжение; водоотведение, организация сбора и утилизации отходов, деятельность по ликвидации загрязнений	997	2,5 р.	1114	107,6
строительство	1242	130,5	2661	1,5 р.
торговля оптовая и розничная; ремонт автотранспортных средств и мотоциклов	13940	2,2 р.	14893	2,1 р.
транспортировка и хранение	32571	115,1	32994	112,3
деятельность гостиниц и предприятий общественного питания	-43	х	3	65,3
деятельность в области информации и связи	5	х	8	3,1 р.
деятельность финансовая и страховая	... ³⁾	х	–	–
деятельность по операциям с недвижимым имуществом	326	х	629	134,5
деятельность профессиональная, научная и техническая	183	73,3	572	117,1
деятельность административная и сопутствующие дополнительные услуги	-680	х	196	48,2
государственное управление и обеспечение военной безопасности; социальное обеспечение	... ³⁾	80,0	... ³⁾	73,9
образование	3	106,5	3	106,5
деятельность в области здравоохранения и социальных услуг	-62	х	18	136,9
деятельность в области культуры, спорта, организации досуга и развлечений	-49	х	... ³⁾	1,8 р.
предоставление прочих видов услуг	134	3,3 р.	136	3,1 р.

¹⁾ По юридическим лицам, зарегистрированным в субъекте Российской Федерации, в целом, включая обособленные подразделения. Без банков, страховых и бюджетных организаций, без субъектов малого предпринимательства. Сравнение показателей с соответствующим периодом 2020 года произведено в текущих ценах по сопоставимому кругу организаций.

²⁾ Знак "–" означает убыток.

³⁾ Данные не публикуются в целях обеспечения конфиденциальности первичных статистических данных, полученных от организаций, в соответствии с Федеральным Законом от 29.11.2007 №282-ФЗ.

Число убыточных организаций и размер допущенного ими убытка в январе–мае 2021 года

	Число убыточных организаций, ед.	В % к общему числу организаций вида деятельности	Убыток, млн. рублей
Всего	228	29,2	15247
в том числе по видам экономической деятельности:			
сельское, лесное хозяйство, охота, рыболовство и рыбоводство	9	11,7	150
добыча полезных ископаемых	7	41,2	164
обрабатывающие производства	79	31,0	10013
обеспечение электрической энергией, газом и паром; кондиционирование воздуха	15	37,5	237
водоснабжение; водоотведение, организация сбора и утилизации отходов, деятельность по ликвидации загрязнений	12	42,9	117
строительство	12	21,1	1419
торговля оптовая и розничная; ремонт автотранспортных средств и мотоциклов	17	17,0	952
транспортировка и хранение	21	36,8	423
деятельность гостиниц и предприятий общественного питания	10	83,3	46
деятельность в области информации и связи	3	42,9	3
деятельность финансовая и страховая	2	100,0	... ¹⁾
деятельность по операциям с недвижимым имуществом	13	24,5	303
деятельность профессиональная, научная и техническая	8	40,0	390
деятельность административная и сопутствующие дополнительные услуги	3	21,4	876
государственное управление и обеспечение военной безопасности; социальное обеспе- чение	1	50,0	... ¹⁾
образование	–	–	–
деятельность в области здравоохранения и социальных услуг	7	58,3	80
деятельность в области культуры, спорта, организации досуга и развлечений	4	66,7	67
предоставление прочих видов услуг	5	33,3	1

В январе–мае 2021 года число убыточных организаций по сравнению с тем же периодом 2020 года уменьшилось на 32 единицы или на 12,3%, сумма убытка снизилась на 46,2%.

¹⁾ Данные не публикуются в целях обеспечения конфиденциальности первичных статистических данных, полученных от организаций, в соответствии с Федеральным Законом от 29.11.2007 №282-ФЗ.

Состояние платежей и расчетов в организациях

На 1 июня 2021 года суммарная задолженность организаций по обязательствам (кредиторская, задолженность по кредитам банков и займам) составила 1438,2 млрд. рублей, из нее просроченная – 17,0 млрд. рублей или 1,2% от общей суммы задолженности (на 1 мая 2021 года – 1,2%).

Размер и структура суммарной просроченной задолженности по обязательствам на 1 июня 2021 года

	Млрд. рублей	В % к	
		1 мая 2021	итогу
Всего	17,0	97,2	100
в том числе:			
кредиторская задолженность	15,1	96,9	88,7
задолженность по кредитам банков и займам	1,9	100,0	11,3

Кредиторская задолженность на 1 июня 2021 года составила 793,9 млрд. рублей, из нее просроченная – 15,1 млрд. рублей или 1,9%.

Задолженность по полученным кредитам банков и займам организаций на 1 июня 2021 года составила 644,3 млрд. рублей, в том числе просроченная – 1,9 млрд. рублей или 0,3%.

Структура просроченной кредиторской задолженности

на конец месяца, млн. рублей

	Всего	В том числе:			Количество организаций, имеющих просроченную кредиторскую задолженность	
		поставщикам и подрядчикам	в бюджеты всех уровней	по платежам в государственные внебюджетные фонды	единиц	в % к общему количеству организаций
январь	15228	13645	622	120	85	11,1
февраль	14873	13431	616	132	84	10,8
март	15190	8523	606	135	83	10,7
апрель	15594	9300	365	123	86	11,1
май	15105	8976	209	129	86	11,0

ЛЕНИНГРАДСКАЯ ОБЛАСТЬ

Просроченная кредиторская задолженность организаций
по видам экономической деятельности на 1 июня 2021 года

млн. рублей

	Количество организаций, имеющих просроченную кредиторскую задолженность.	Просроченная кредиторская задолженность	В том числе:		
			поставщикам и подрядчикам	в бюджеты всех уровней	по платежам в государственные внебюджетные фонды
Сельское, лесное хозяйство, охота, рыболовство и рыбоводство	12	1036	837	–	–
Добыча полезных ископаемых	1	... ¹⁾	... ¹⁾	–	–
Обрабатывающие производства	30	10897	5164	... ¹⁾	... ¹⁾
Обеспечение электрической энергией, газом и паром; кондиционирование воздуха	13	1911	1843	... ¹⁾	... ¹⁾
Водоснабжение; водоотведение, организация сбора и утилизации отходов, деятельность по ликвидации загрязнений	4	249	149	... ¹⁾	... ¹⁾
Строительство	1	... ¹⁾	... ¹⁾	–	–
Торговля оптовая и розничная; ремонт автотранспортных средств и мотоциклов	6	19	16	–	–
Транспортировка и хранение	5	25	25	–	–
Деятельность гостиниц и предприятий общественного питания	–	–	–	–	–
Деятельность в области информации и связи	–	–	–	–	–
Деятельность финансовая и страховая	–	–	–	–	–
Деятельность по операциям с недвижимым имуществом	9	111	86	–	... ¹⁾
Деятельность профессиональная, научная и техническая	2	... ¹⁾	... ¹⁾	–	–
Деятельность административная и сопутствующие дополнительные услуги	–	–	–	–	–
Государственное управление и обеспечение военной безопасности;	–	–	–	–	–
социальное обеспечение	–	–	–	–	–
Образование	–	–	–	–	–
Деятельность в области здравоохранения и социальных услуг	1	... ¹⁾	... ¹⁾	... ¹⁾	... ¹⁾
Деятельность в области культуры, спорта, организации досуга и развлечений	–	–	–	–	–
Предоставление прочих видов услуг	2	... ¹⁾	... ¹⁾	–	... ¹⁾

¹⁾ Данные не публикуются в целях обеспечения конфиденциальности первичных статистических данных, полученных от организаций, в соответствии с Федеральным Законом от 29.11.2007 №282-ФЗ.

ЛЕНИНГРАДСКАЯ ОБЛАСТЬ

Дебиторская задолженность на 1 июня 2021 года составила 661,3 млрд. рублей, из нее просроченная – 16,1 млрд. рублей или 2,4%.

Структура просроченной дебиторской задолженности

		на конец месяца, млн. рублей			
	Всего	В том числе:		Количество организаций, имеющих просроченную дебиторскую задолженность	
		покупателей	из нее государственных заказчиков по оплате за поставленную продукцию	единиц	в % к общему количеству организаций
январь	17081	14845	187	202	26,3
февраль	15953	13429	209	205	26,4
март	15880	13912	177	210	27,2
апрель	16306	14232	162	213	27,4
май	16054	13968	183	216	27,6

*Просроченная дебиторская задолженность организаций
по видам экономической деятельности на 1 июня 2021 года*

млн. рублей

	Количество организаций, имеющих просроченную дебиторскую задолженность, ед.	Просроченная дебиторская задолженность	В том числе:	
			покупателей	из нее государственных заказчиков за поставленную продукцию
Сельское, лесное хозяйство, охота, рыболовство и рыбоводство	22	282	214	–
Добыча полезных ископаемых	3	2	2	–
Обработывающие производства	61	6256	5005	183
Обеспечение электрической энергией, газом и паром; кондиционирование воздуха	22	2362	2358	–
Водоснабжение; водоотведение, организация сбора и утилизации отходов, деятельность по ликвидации загрязнений	15	1270	1263	–
Строительство	15	2886	2182	–
Торговля оптовая и розничная; ремонт автотранспортных средств и мотоциклов	24	2382	2375	–
Транспортировка и хранение	13	89	76	–
Деятельность гостиниц и предприятий общественного питания	2	... ¹⁾	... ¹⁾	–
Деятельность в области информации и связи	2	... ¹⁾	... ¹⁾	–
Деятельность финансовая и страховая	–	–	–	–
Деятельность по операциям с недвижимым имуществом	23	431	431	–
Деятельность профессиональная, научная и техническая	4	35	12	–
Деятельность административная и сопутствующие дополнительные услуги	4	20	19	–
Государственное управление и обеспечение военной безопасности; социальное обеспечение	–	–	–	–
Образование	–	–	–	–
Деятельность в области здравоохранения и социальных услуг	1	... ¹⁾	... ¹⁾	–
Деятельность в области культуры, спорта, организации досуга и развлечений	2	... ¹⁾	... ¹⁾	–
Предоставление прочих видов услуг	3	1	... ¹⁾	–

¹⁾ Данные не публикуются в целях обеспечения конфиденциальности первичных статистических данных, полученных от организаций, в соответствии с Федеральным Законом от 29.11.2007 №282-ФЗ.

ЛЕНИНГРАДСКАЯ ОБЛАСТЬ

В январе–мае 2021 года в обращении участвовали векселя, обеспечивающие задолженность покупателей, на сумму 0,9 млрд. рублей, задолженность поставщикам – на 4,7 млрд. рублей.

В вексельной форме находилось 1,5% всей задолженности поставщикам и 0,2% – задолженности покупателей.

Превышение кредиторской задолженности над дебиторской задолженностью на 1 июня 2021 года

	млрд. рублей			
	Задолженность		Превышение кредиторской задолженности над дебиторской	
	деби- торская	креди- торская	всего ¹⁾	в % к дебиторской задолженности
Всего	661	794	133	20,0
в том числе по видам экономической деятельности:				
сельское, лесное хозяйство, охота, рыболовство и рыбоводство	15	16	1	5,2
добыча полезных ископаемых	3	4	1	29,0
обрабатывающие производства	335	437	102	30,3
обеспечение электрической энергией, газом и паром; кондиционирование воздуха	16	19	3	17,2
водоснабжение; водоотведение, организация сбора и утилизации отходов, деятельность по ликвидации загрязнений	5	5	0,2	4,4
строительство	125	132	6	5,1
торговля оптовая и розничная; ремонт автотранспортных средств и мотоциклов	82	105	23	28,3
транспортировка и хранение	38	44	6	15,9
деятельность гостиниц и предприятий общественного питания	0,1	0,2	0,1	66,3
деятельность в области информации и связи	0,2	0,2	0,1	48,7
деятельность финансовая и страховая	... ²⁾	... ²⁾	-0,1	х
деятельность по операциям с недвижимым имуществом	10	8	-3	х
деятельность профессиональная, научная и техническая	18	16	-2	х
деятельность административная и сопутствующие дополнительные услуги	4	6	2	56,5
государственное управление и обеспечение военной безопасности; социальное обеспечение	... ²⁾	... ²⁾	-0,0	х
образование	0,0	0,0	0,0	2,4 р.
деятельность в области здравоохранения и социальных услуг	6	0,4	-5	х
деятельность в области культуры, спорта, организации досуга и развлечений	1	2	1	1,7 р.
предоставление прочих видов услуг	3	1	-2	х

¹⁾ Знак "-" означает превышение дебиторской задолженности над кредиторской.

²⁾ Данные не публикуются в целях обеспечения конфиденциальности первичных статистических данных, полученных от организаций, в соответствии с Федеральным Законом от 29.11.2007 №282-ФЗ.

ИНСТИТУЦИОНАЛЬНЫЕ ПРЕОБРАЗОВАНИЯ

Характеристика организаций

На 1 июля 2021 года число учтенных в Статистическом регистре Росстата хозяйствующих субъектов (юридических лиц и филиалов) уменьшилось по сравнению с 1 июля 2020 года на 556 единиц (на 1,7%) и составило 32,6 тыс. единиц.

Распределение учтенных в Статистическом регистре Росстата организаций по видам экономической деятельности на 1 июля 2021 года

	Единиц	В % к	
		итогу	1 июля 2020
Всего	32597	100	98,3
из них по видам экономической деятельности:			
сельское, лесное хозяйство, охота, рыболовство и рыбоводство	1316	4,0	85,7
добыча полезных ископаемых	163	0,5	91,6
обрабатывающие производства	3041	9,3	98,3
обеспечение электрической энергией, газом и паром; кондиционирование воздуха	216	0,7	104,9
водоснабжение; водоотведение, организация сбора и утилизации отходов, деятельность по ликвидации загрязнений	317	1,0	96,1
строительство	3310	10,2	96,8
торговля оптовая и розничная; ремонт автотранспортных средств и мотоциклов	5616	17,2	95,3
транспортировка и хранение	2047	6,3	100,6
деятельность гостиниц и предприятий общественного питания	840	2,6	101,2
деятельность в области информации и связи	599	1,8	97,2
деятельность финансовая и страховая	266	0,8	96,7
деятельность по операциям с недвижимым имуществом	6615	20,3	99,8
деятельность профессиональная, научная и техническая	1919	5,9	104,0
деятельность административная и сопутствующие дополнительные услуги	1102	3,4	102,1
государственное управление и обеспечение военной безопасности; социальное обеспечение	737	2,3	101,5
образование	1098	3,4	101,0
деятельность в области здравоохранения и социальных услуг	764	2,3	106,0
деятельность в области культуры, спорта, организации досуга и развлечений	825	2,5	100,6
предоставление прочих видов услуг	1791	5,5	99,3
деятельность домашних хозяйств как работодателей; недифференцированная деятельность частных домашних хозяйств по производству товаров и оказанию услуг для собственного потребления	1	0,0	50,0

За январь—июнь 2021 года в связи с ликвидацией снято с учета 1,2 тыс. хозяйствующих субъектов (3,8% от числа учтенных в Статистическом регистре), за соответствующий период 2020 года – 1,7 тыс. субъектов.

ЛЕНИНГРАДСКАЯ ОБЛАСТЬ

Распределение учтенных в Статистическом регистре Росстата организаций по формам собственности на 1 июля 2021 года

единиц

	Общее количество	В том числе по формам собственности:					
		государственная и муниципальная		частная		смешанная российская	
		всего	в % к общему количеству организаций	всего	в % к общему количеству организаций	всего	в % к общему количеству организаций
Всего	32597	2615	8,0	27432	84,2	190	0,6
из них по видам экономической деятельности:							
сельское, лесное хозяйство, охота, рыболовство и рыбоводство	1316	38	2,9	1231	93,5	5	0,4
добыча полезных ископаемых	163	2	1,2	146	89,6	4	2,5
обрабатывающие производства	3041	10	0,3	2773	91,2	10	0,3
обеспечение электрической энергией, газом и паром; кондиционирование воздуха	216	32	14,8	153	70,8	19	8,8
водоснабжение; водоотведение, организация сбора и утилизации отходов, деятельность по ликвидации загрязнений	317	29	9,1	273	86,1	9	2,8
строительство	3310	8	0,2	3166	95,6	1	0,0
торговля оптовая и розничная; ремонт автотранспортных средств и мотоциклов	5616	21	0,4	5339	95,1	10	0,2
транспортировка и хранение	2047	51	2,5	1913	93,5	5	0,2
деятельность гостиниц и предприятий общественного питания	840	17	2,0	804	95,7	2	0,2
деятельность в области информации и связи	599	42	7,0	530	88,5	8	1,3
деятельность финансовая и страховая	266	4	1,5	197	74,1	5	1,9
деятельность по операциям с недвижимым имуществом	6615	91	1,4	6367	96,3	78	1,2
деятельность профессиональная, научная и техническая	1919	92	4,8	1752	91,3	11	0,6
деятельность административная и сопутствующие дополнительные услуги	1102	39	3,5	1031	93,6	4	0,4
государственное управление и обеспечение военной безопасности; социальное обеспечение	737	690	93,6	43	5,8	1	0,1
образование	1098	918	83,6	168	15,3	—	—

ЛЕНИНГРАДСКАЯ ОБЛАСТЬ

(окончание)

Общее коли- чество	В том числе по формам собственности:						
	государственная и муниципальная		частная		смешанная российская		
	всего	в % к общему количе- ству органи- заций	всего	в % к общему количе- ству органи- заций	всего	в % к общему количе- ству органи- заций	
деятельность в области здравоохранения и социальных услуг	764	153	20,0	573	75,0	–	–
деятельность в области культуры, спорта, организации досуга и развлечений	825	318	38,5	382	46,3	5	0,6
предоставление прочих видов услуг	1791	60	3,4	579	32,3	13	0,7
деятельность домашних хо- зяйств как работодателей; недифференцированная дея- тельность частных домашних хозяйств по производству то- варов и оказанию услуг для собственного потребления	1	–	–	1	100,0	–	–

Распределение учтенных в Статистическом регистре Росстата организаций по организационно-правовым формам на 1 июля 2021 года

	Единиц	В % к	
		итогу	1 июля 2020
Всего учтено субъектов	32597	100	98,3
в том числе:			
юридические лица	31859	97,7	98,1
из них:			
коммерческие организации	22823	70,0	97,6
из них:			
акционерные общества	730	2,2	94,4
общества с ограниченной ответственностью	21751	66,7	98,3
производственные кооперативы	59	0,2	95,2
крестьянские (фермерские) хозяйства	103	0,3	48,1
унитарные предприятия	175	0,5	85,8
в том числе:			
федеральные	7	0,0	63,6
субъекта РФ	14	0,0	58,3
муниципальные	154	0,5	91,1
прочие юридические лица	5	0,0	71,4
некоммерческие организации	9036	27,7	99,5
из них:			
корпоративные организации	6094	18,7	98,7
потребительские кооперативы	732	2,2	98,5
общественные организации	804	2,5	99,1
товарищества собственников недвижимости	4278	13,1	98,3
унитарные организации	2942	9,0	101,2
из них:			
фонды	166	0,5	105,1
религиозные организации	402	1,2	102,0
учреждения	2072	6,4	99,2
в том числе:			
федеральные	89	0,3	96,7
субъекта РФ	224	0,7	98,7
муниципальные	1668	5,1	99,6
частные	91	0,3	95,8
организации, созданные без прав юридического лица	738	2,3	108,2

*Распределение учтенных в Статистическом регистре Росстата
индивидуальных предпринимателей
по видам экономической деятельности на 1 июля 2021 года*

	Единиц	В % к	
		итогоу	1 июля 2020
Всего	49074	100	89,2
из них по видам экономической деятельности:			
сельское, лесное хозяйство, охота, рыболовство и рыбоводство	1395	2,8	91,1
добыча полезных ископаемых	7	0,0	77,8
обрабатывающие производства	2838	5,8	91,4
обеспечение электрической энергией, газом и паром; кондиционирование воздуха	33	0,1	103,1
водоснабжение; водоотведение, организация сбора и утилизации отходов, деятельность по ликвидации загрязнений	113	0,2	91,9
строительство	4341	8,8	93,8
торговля оптовая и розничная; ремонт автотранспортных средств и мотоциклов	15645	31,9	88,3
транспортировка и хранение	7741	15,8	80,3
деятельность гостиниц и предприятий общественного питания	1725	3,5	92,7
деятельность в области информации и связи	1864	3,8	105,4
деятельность финансовая и страховая	363	0,7	78,6
деятельность по операциям с недвижимым имуществом	2438	5,0	103,1
деятельность профессиональная, научная и техническая	3672	7,5	96,9
деятельность административная и сопутствующие дополнительные услуги	1718	3,5	91,8
образование	739	1,5	100,4
деятельность в области здравоохранения и социальных услуг	270	0,6	95,7
деятельность в области культуры, спорта, организации досуга и развлечений	889	1,8	91,7
предоставление прочих видов услуг	3251	6,6	79,8
деятельность домашних хозяйств как работодателей; недифференцированная деятельность частных домашних хозяйств по производству товаров и оказанию услуг для собственного потребления	2	0,0	25,0

ДЕМОГРАФИЯ ОРГАНИЗАЦИЙ

*Демография организаций по видам экономической деятельности
за январь–июнь 2021 года*

	<i>Количество зарегистри- рованных организаций, единиц</i>	<i>Количество официально ликвидиро- ванных организаций, единиц</i>	<i>Коэффициент рождаемости организаций на 1000 организаций, промилле</i>	<i>Коэффициент официальной ликвидации организаций на 1000 организаций, промилле</i>	<i>Коэффициент прироста (+, -) на 1000 организаций, промилле</i>
Всего	1336	1201	41,9	37,7	4,2
из них по видам экономической деятельности:					
сельское, лесное хозяйство, охота, рыболовство и рыбоводство	33	61	25,2	46,6	-21,4
добыча полезных ископаемых	2	11	12,0	65,9	-53,9
обрабатывающие производства	162	109	54,0	36,3	17,7
обеспечение электрической энергией, газом и паром; кондициониро- вание воздуха	11	6	60,6	33,1	27,5
водоснабжение; водоотведение, организация сбора и утилизации отходов, деятельность по ликвидации загрязнений	10	7	32,4	22,7	9,7
строительство	193	206	59,1	63,1	-4,0
торговля оптовая и розничная; ремонт авто- транспортных средств и мотоциклов	323	352	57,9	63,1	-5,2
транспортировка и хранение	99	101	49,3	50,3	-1,0
деятельность гостиниц и предприятий общественного питания	38	30	45,4	35,9	9,5
деятельность в области информации и связи	30	31	50,7	52,4	-1,7
деятельность финансовая и страховая	10	14	41,3	57,9	-16,6

¹⁾ Исключая филиалы, представительства и другие обособленные подразделения.

ЛЕНИНГРАДСКАЯ ОБЛАСТЬ

(окончание)

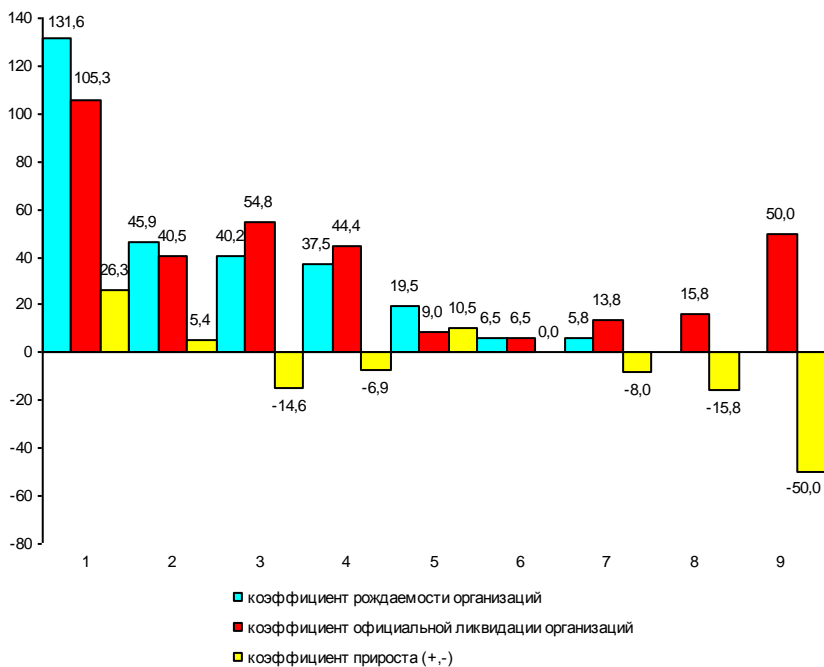
	<i>Количество зарегистри- рованных организаций, единиц</i>	<i>Количество официально ликвидиро- ванных организаций, единиц</i>	<i>Коэффициент рождаемости организаций на 1000 организаций, промилле</i>	<i>Коэффициент официальной ликвидации организаций на 1000 организаций, промилле</i>	<i>Коэффициент прироста (+, -) на 1000 организаций, промилле</i>
деятельность по операциям с недвижимым имуществом	112	108	17,0	16,4	0,6
деятельность профессиональная, научная и техническая	119	60	64,9	32,7	32,2
деятельность административная и сопутствующие дополнительные услуги	61	33	56,5	30,5	26,0
государственное управление и обеспечение военной безопасности; социальное обеспечение	20	15	36,5	27,4	9,1
образование	6	12	5,7	11,5	-5,8
деятельность в области здравоохранения и социальных услуг	31	7	43,7	9,9	33,8
деятельность в области культуры, спорта, организации досуга и развлечений	31	16	38,4	19,8	18,6
предоставление прочих видов услуг	45	22	25,5	12,5	13,0

ЛЕНИНГРАДСКАЯ ОБЛАСТЬ

Демография организаций по формам собственности за январь–июнь 2021 года

	<i>Количество зарегистри- рованных организаций, единиц</i>	<i>Количество официально ликвидиро- ванных организаций, единиц</i>	<i>Коэффициент рождаемости организаций на 1000 организаций, промилле</i>	<i>Коэффициент официальной ликвидации организаций на 1000 организаций, промилле</i>	<i>Коэффициент прироста (+, -) на 1000 организаций, промилле</i>
Всего	1336	1201	41,9	37,7	4,2
в том числе по формам собственности:					
российская собственность	1303	1158	42,0	37,3	4,7
в том числе:					
государственная собственность	15	16	40,9	43,6	-2,7
в том числе:					
федеральная собственность	15	12	131,6	105,3	26,3
собственность субъектов Российской Федерации	–	4	–	15,8	-15,8
муниципальная собственность	11	26	5,8	13,8	-8,0
собственность общественных и религиозных организаций (объединений)	26	12	19,5	9,0	10,5
частная собственность	1250	1102	45,9	40,5	5,4
смешанная российская собственность	1	1	6,5	6,5	0,0
собственность российских граж- дан, постоянно проживающих за границей	–	1	–	50,0	-50,0
иностранная собственность	22	30	40,2	54,8	-14,6
совместная российская и иностранная собственность	11	13	37,5	44,4	-6,9

**Показатели демографии организаций по формам собственности
(на 1000 организаций, единиц)**



- 1 – федеральная собственность
- 2 – частная собственность
- 3 – иностранная собственность
- 4 – совместная российская и иностранная собственность
- 5 – собственность общественных и религиозных организаций (объединений)
- 6 – смешанная российская собственность
- 7 – муниципальная собственность
- 8 – собственность субъектов Российской Федерации
- 9 – собственность российских граждан, постоянно проживающих за границей

ДЕМОГРАЧЕСКАЯ СИТУАЦИЯ¹⁾

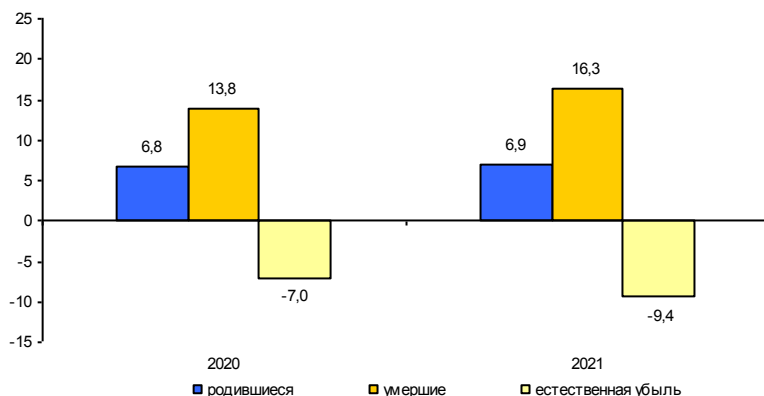
По предварительной оценке численность постоянного населения Ленинградской области на 1 июня 2021 года составила 1900,1 тыс. человек (в том числе городское – 1279,5 тыс. человек, сельское 620,6 тыс. человек) и с начала года увеличилась на 7,4 тыс. человек или на 0,4%.

Рост численности населения в январе–мае 2021 года произошел за счет миграционного прироста. Миграционный прирост полностью компенсировал естественную убыль населения и превысил ее на 101%.

Характеристика демографической ситуации в январе–мае

	Человек			На 1000 человек населения ²⁾			Справочно: на 1000 человек населения в целом за 2020
	2020	2021	прирост, снижение (-)	2020	2021	2021 в % к 2020	
Родившиеся	5271	5374	103	6,8	6,9	101,5	7,1
Умершие	10769	12715	1946	13,8	16,3	118,1	14,9
в том числе дети в возрасте до 1 года ³⁾	20	18	-2	3,6	3,3	91,7	3,9
Естественная убыль (-)	-5498	-7341		-7,0	-9,4	134,3	-7,8
Зарегистрировано:							
браков	1954	2285	331	2,5	2,9	116,0	3,5
разводов	2180	2997	817	2,8	3,8	135,7	3,4

Коэффициенты естественного движения населения (на 1000 человек населения) в январе–мае



¹⁾ Информация о естественном движении населения формируется на основе данных системы «Единый государственный реестр записей актов гражданского состояния» (ЕГР ЗАГС), оператором которой определена Федеральная налоговая служба России.

²⁾ Здесь и далее показатели месячной оперативной отчетности приведены в пересчете на год.

³⁾ Относительные показатели в расчете на 1000 родившихся живыми.

ЗДРАВООХРАНЕНИЕ

Заболеваемость населения отдельными инфекционными заболеваниями¹⁾

случаев

	Май 2021	В % к		Январь- май 2021	В % к январю- маю 2020
		маю 2020	апрелю 2021		
<i>Острые респираторно-вирусные инфекции</i>					
Острые инфекции верхних дыхательных путей, тыс.	25,9	1,6 р.	63,6	199,2	108,3
Пневмония (внебольничная)	1538	72,7	67,2	16078	2,6 р.
<i>Социально значимые болезни</i>					
Сифилис	6	54,5	85,7	46	85,2
Гонококковая инфекция	–	–	–	12	100,0
Туберкулез (впервые выявленный)	33	117,9	132,0	138	92,0
Болезнь, вызванная вирусом иммунодефицита человека и бессимптомный инфекционный статус, вызванный вирусом иммунодефицита человека (ВИЧ)	50	2,1 р.	55,6	267	100,4
Педикулез	16	4,0 р.	53,3	118	51,3
<i>Кишечные инфекции</i>					
Острые кишечные инфекции	323	3,5 р.	84,3	1431	80,5
из них:					
бактериальная дизентерия (шигеллез)	–	–	–	2	50,0
Сальмонеллезные инфекции	9	100,0	100,0	39	59,1
<i>Гепатиты</i>					
Острые гепатиты	4	х	2,0 р.	12	66,7
из них:					
гепатит А	2	х	100,0	9	64,3
гепатит С	2	х	х	3	100,0
<i>Некоторые инфекции, управляемые средствами специфической профилактики</i>					
Коклюш	–	–	–	2	5,1

В январе–мае 2021 года не зарегистрировано ни одного случая заболевания острым гепатитом В, краснухой, эпидемическим паротитом, как и в соответствующем периоде 2020 года. Также не зарегистрировано ни одного случая заболевания корью и гриппом (в соответствующем периоде 2020 года – 14 и 294 случая, соответственно).

¹⁾ По данным Территориальных управлений Федеральной службы по надзору в сфере защиты прав потребителей и благополучия человека.

ПРЕСТУПНОСТЬ¹⁾

Распределение числа зарегистрированных преступлений по видам

	единиц		
	Январь-июнь 2021	В % к январю-июню 2020	Справочно: январь-июнь 2020 в % к январю-июню 2019
Зарегистрировано преступлений	13322	104,6	113,2
из них:			
убийство и покушение на убийство	95	115,9	1,5 р.
умышленное причинение тяжкого вреда здоровью	125	91,9	110,6
изнасилование и покушение на изнасилование	21	105,0	47,6
разбой	32	74,4	76,8
грабеж	236	93,7	101,6
кража	5837	98,6	123,2
мошенничество	1875	149,3	148,8
хулиганство	29	85,3	136,0
преступления, связанные с незаконным оборотом наркотиков	930	106,8	79,4

В январе–июне 2021 года зарегистрировано 13322 преступления, что на 4,6% больше, чем в январе–июне 2020 года. Из общего числа зарегистрированных преступлений 4787 отнесено к тяжким и особо тяжким преступлениям, что на 7,0% больше, чем в январе–июне 2020 года. Их доля в общем числе зарегистрированных преступлений составила 35,9%.

Доля преступлений, связанных с незаконным оборотом наркотиков, составила 7,0%.

В январе–июне 2021 года зарегистрировано 925 преступлений экономической направленности, что на 24,0% больше, чем в январе–июне 2020 года.

Характеристика лиц, совершивших преступления

	человек		
	Январь-июнь 2021	В % к январю-июню 2020	Справочно: январь-июнь 2020 в % к январю-июню 2019
Выявлено лиц, совершивших преступления	4173	97,7	95,9
из них:			
несовершеннолетних	146	94,8	77,4
женщин	622	88,2	106,5
учащихся, студентов	156	99,4	79,7
без постоянного источника дохода	2433	98,2	96,1
из них безработных	18	138,5	100,0

¹⁾ По данным ГУ МВД России по г. Санкт-Петербургу и Ленинградской области.

ПРИЛОЖЕНИЕ

**Производство важнейших видов товаров
в январе–июне 2021 года**

	<i>Единица измерения</i>	<i>Произведено</i>	<i>В % к январю-июню 2020 года</i>
<i>Добыча полезных ископаемых</i>			
Пески природные	млн. м ³	5,0	76,5
Гранулы, крошка и порошок; галька, гравий	—"	9,1	103,4
<i>Производство пищевых продуктов</i>			
Мясо и субпродукты	тыс. т	132,9	95,1
Колбасные изделия	—"	5,8	108,8
Полуфабрикаты мясные, мясосодержащие	—"	31,2	129,6
Рыба переработанная и консервированная	—"	18,1	3,7 р.
Фруктоовощные консервы	млн. усл. банок	110,6	119,2
Молоко жидкое обработанное	тыс. т	22,4	82,4
Масло сливочное	т	28,0	75,3
Сыр и творог	тыс. т	1,1	118,5
Продукты кисломолочные (кроме творога и продуктов из творога)	—"	20,7	108,3
Хлеб и хлебобулочные изделия	—"	17,4	84,7
Кондитерские изделия	—"	16,4	97,4
Корма готовые для сельскохозяйственных животных	—"	585,1	98,1
<i>Производство одежды</i>			
Спецодежда	тыс. штук	87,8	66,9
<i>Обработка древесины и производство изделий из дерева и пробки, кроме мебели, производство изделий из соломки и материалов для плетения</i>			
Лесоматериалы необработанные	млн. плот. м ³	1,7	113,5
Пиломатериалы	тыс. м ³	518,6	107,7
Щепла технологическая	тыс. плот. м ³	251,5	101,6
Гранулы топливные (пеллеты)	тыс. т	71,5	112,0
<i>Производство бумаги и бумажных изделий</i>			
Целлюлоза древесная и целлюлоза из прочих волокнистых материалов	тыс. т	375,5	97,2
Бумага и картон	—"	542,9	100,5
Ящики и коробки из гофрированной бумаги или гофрированного картона	—"	117,6	113,1

ЛЕНИНГРАДСКАЯ ОБЛАСТЬ

окончание

	Единица измерения	Произведено	В % к январю-июню 2020 года
<i>Производство химических веществ и химических продуктов</i>			
Материалы лакокрасочные	тыс. т	22,8	110,0
<i>Производство резиновых и пластмассовых изделий</i>			
Трубы, трубки и шланги и их фитинги пластмассовые	т	710,6	69,1
Бутыли, бутылки, флаконы и аналогичные изделия из пластмасс	млн. шт.	567,2	107,6
Изделия упаковочные пластмассовые прочие	—"–	486,9	85,9
<i>Производство прочей неметаллической минеральной продукции</i>			
Плиты и плитки керамические	млн. м ²	7,9	102,1
Кирпич керамический неогнеупорный строительный	млн. усл. кирпичей	108,2	94,0
Портландцемент, цемент глиноземистый, цемент шлаковый и аналогичные гидравлические цементы	млн. т	1,7	117,5
Блоки и прочие изделия сборные строительные для зданий и сооружений из цемента, бетона или искусственного камня	тыс. м ³	551,6	113,2
Бетон, готовый для заливки (товарный бетон)	—"–	618,9	101,3
<i>Производство готовых металлических изделий, кроме машин и оборудования</i>			
Конструкции и детали конструкций из черных металлов	тыс. т	26,6	93,0
<i>Производство автотранспортных средств, прицепов и полуприцепов</i>			
Комплектующие и принадлежности для автотранспортных средств прочие	млрд. руб.	4,2	135,4
<i>Обеспечение электрической энергией, газом и паром; кондиционирование воздуха</i>			
Электроэнергия	млрд. кВт-ч	21,4	105,7
Пар и горячая вода	млн. Гкал	13,6	106,0

ЛЕНИНГРАДСКАЯ ОБЛАСТЬ

Строительство объектов федеральной адресной инвестиционной программы в январе–июне 2021 года

тыс. рублей

	Срок ввода объекта (мощности)	Инвестиции в основной капитал		
		лимит, установленный на год	освоено за отчетный период ¹⁾	% технической готовности
Федеральные целевые программы				
<i>"Развитие транспортной системы России" (2010–2020 годы)</i>				
<i>"Автомобильные дороги"</i>				
<i>Федеральное дорожное агентство</i>				
ФКУ "Управление федеральных автодорог "Северо-Запад" имени Н.В.Смирнова Федерального дорожного агентства", г.Санкт-Петербург				
Реконструкция автодороги Р-21 "Кола" – Санкт-Петербург – Петрозаводск – Мурманск – Печенга – границ с Королевством Норвегия на участке км 51+500 – км 68+000, Ленинградская обл., км	2021	5921894	1617974	78,9
Строительство направленных съездов на транспортной развязке КАД и Приозерского шоссе, Ленинградская область, г.Санкт-Петербург,	2021	11100	–	–
проектные и изыскательские работы, тыс.руб.	2021	11100	–	–
Реконструкция автодороги А-180 «Нарва» Санкт-Петербург - граница с Эстонской Республикой на участке км 31+440 - км 54+365, Ленинградская обл., км	2022	3733208	738293	64,1
Строительство путепровода с направленными съездами на км 672+500 автодороги М-10 «Россия» Москва - Тверь - Великий Новгород - Санкт-Петербург, Ленинградская область, км	2024	400000	249064	10,5 ²⁾
Устройство искусственного электроосвещения на км 599+319 – км 666+700 автодороги М-10 «Россия» Москва – Тверь – Великий Новгород – Санкт-Петербург, Ленинградская область, км	2021	177102	88610	80,2
Реконструкция автодороги А-181 «Скандинавия» Санкт-Петербург - Выборг - граница с Финляндской Республикой на участке км 65+000 - км 100+000, Ленинградская обл., км	2023	6744573	3173012	40,1
Реконструкция автодороги А-181 «Скандинавия» Санкт-Петербург - Выборг - граница с Финляндской Республикой на участке км 100+000 - км 134+000, Ленинградская область, км	2024	4295926	2696785	16,2
Устройство пешеходных дорожек на автодороге А-180 «Нарва» Санкт-Петербург - граница с Эстонской Республикой на км 60+172 - км 60+346, км 66+701 - км 66+914, км 67+904 - км 68+069, км 71+933 - км 71+985, км	2021	42668	6444	26,0

¹⁾ За счет всех источников финансирования.

²⁾ Изменение стоимости строительства.

ЛЕНИНГРАДСКАЯ ОБЛАСТЬ

продолжение

	Срок ввода объекта (мощности)	Инвестиции в основной капитал		
		лимит, установленный на год	освоено за отчетный период ¹⁾	% технической готовности
Устройство искусственного электроосвещения на автодороге Р-21 «Кола» Санкт-Петербург – Петрозаводск – Мурманск – Печенга – граница с Королевством Норвегия на участке км 66+436 – км 80+126, Ленинградская область (1 этап), км	2021	103015	43879	47,5
Комплексное обустройство участка автодороги общего пользования федерального значения А-181 «Скандинавия» Санкт-Петербург – Выборг – граница с Финляндской Республикой, «Магистральная» на км 22+700 - км 56+000, Ленинградская область, проектные и изыскательские работы, тыс.руб.	2022	23988	18778	–
Комплексное обустройство участка автодороги общего пользования федерального значения А-181 «Скандинавия» Санкт-Петербург – Выборг – граница с Финляндской Республикой, «Магистральная» на км 93+000 - км 120+000, Ленинградская область, проектные и изыскательские работы, тыс.руб.	2022	22840	16293	–
Устройство стационарного электрического освещения на автодороге А-121 «Сортавала» Санкт-Петербург-Сортавала-автодорога Р-21 "Кола" на участке км 11+000 - км 27+200 (Скотное - Керро), Ленинградская область, проектные и изыскательские работы, тыс.руб.	2022	11938	7238	–
<i>"Развитие судебной системы России " на 2007-2011 годы</i>				
<i>Судебный департамент при Верховном суде РФ</i>				
Управление Судебного департамента в Ленинградской области, г. Санкт-Петербург				
Строительство здания для размещения Тосненского городского суда Ленинградской области, кв. м	2021	65880	12784	61,0
Строительство здания Бокситогорского городского суда Ленинградской области, кв.м	2021	40523	–	66,3
Объекты, мероприятия (укрупненные инвестиционные проекты), не включенные в долгосрочные (федеральные) целевые программы				
<i>Министерство сельского хозяйства Российской Федерации «Минсельхоз России»</i>				
ФГБУ «Управление мелиорации земель и сельскохозяйственного водоснабжения по Санкт-Петербургу и Ленинградской области», г. Санкт-Петербург				
Реконструкция НС № 1 польдера «Карпино», Волховский район, Ленинградская область, га	2023	20000	–	–

¹⁾ За счет всех источников финансирования.

ЛЕНИНГРАДСКАЯ ОБЛАСТЬ

продолжение

	Срок ввода объекта (мощности)	Инвестиции в основной капитал		
		лимит, установленный на год	освоено за отчетный период ¹⁾	% технической готовности
<i>Министерство транспорта Российской Федерации</i>				
ФГКУ «Дирекция по строительству и эксплуатации объектов Росграницы»				
Реконструкция автомобильного пункта пропуска через государственную границу Российской Федерации Брусничное, Ленинградская область,				
проектные и изыскательские работы, тыс.руб.	2021	13300	–	–
Реконструкция автомобильного пункта пропуска через государственную границу Российской Федерации Светогорск, Ленинградская область,				
проектные и изыскательские работы, тыс.руб.	2021	9224	–	–
Реконструкция автомобильного пункта пропуска через государственную границу Российской Федерации Ивангород, Ленинградская область, транспортных средств в год	2021	183679	–	–
Реконструкция автомобильного пункта пропуска через государственную границу Российской Федерации Ивангород, Ленинградская область,				
проектные и изыскательские работы, тыс.руб.	2021	20870	–	–
Реконструкция автомобильного пункта пропуска через государственную границу Российской Федерации Светогорск, Ленинградская область, транспортных средств в год	2023	144637	–	–
<i>Правительство Российской Федерации</i>				
ФГБУ «Петербургский институт ядерной физики им.Б.П. Константинова» НИЦ «Курчатовский институт», г. Гатчина, Ленинградская обл.				
Создание приборной базы реакторного комплекса «ПИК», основных приборов, г. Гатчина, Ленинградская обл.	2025	1410000	–	5,4
<i>Федеральное агентство морского и речного транспорта</i>				
ФГУП «Росморпорт»				
Ледокол мощностью 18 МВт ледового класса icebreaker 7 для морских портов Северо-Западного (Балтийского) бассейна, мощность на валах (МВт)	2024	2905257	–	–
ФБУ «Администрация «Волго-Балт»				
"Модернизация береговых производственных объектов и сооружений". Этап. Обстановочная база, п. Вознесенье. Объем дноуглубительных работ - 3200.0 куб.м; длина берегоукрепления - 48.05 м; площадь территории - кв.м	2022	41100	–	–

¹⁾ За счет всех источников финансирования.

ЛЕНИНГРАДСКАЯ ОБЛАСТЬ

окончание

	Срок ввода объекта (мощности)	Инвестиции в основной капитал		
		лимит, установленный на год	освоено за отчетный период ¹⁾	% технической готовности
<i>Система прокуратуры Российской Федерации</i>				
Прокуратура Ленинградской области, г. Санкт-Петербург				
Строительство здания прокуратуры, г. Всеволожск, Ленинградская область, проектные и изыскательские работы, тыс.руб.				
	2021	106149	–	–

¹⁾ За счет всех источников финансирования.

Ввод в действие жилых домов по муниципальным районам и городскому округу в январе–июне 2021 года

	Введено		В % к январю-июню 2020		Справочно: январь-июнь 2020 в % к январю-июню 2019	
	общей площади, тыс. м ²	квартир	общая площадь	квартиры	общая площадь	квартиры
Всего	1766,7	21728	1,9 р.	1,6 р.	65,1	45,7
<i>муниципальные районы</i>						
Бокситогорский	2,6	32	149,0	123,1	46,8	51,1
Волосовский	18,6	187	2,5 р.	2,4 р.	61,3	84,8
Волховский	25,0	221	1,9 р.	2,2 р.	74,1	47,5
Всеволожский	766,3	11643	1,6 р.	123,0	1,6 р.	125,1
Выборгский	173,0	1168	2,7 р.	2,1 р.	10,4	3,3
Гатчинский	150,7	1618	107,2	1,8 р.	2,2 р.	1,8 р.
Кингисеппский	55,7	796	7,5 р.	11,2 р.	17,1	20,4
Киришский	6,2	69	131,3	1,6 р.	19,9	12,6
Кировский	45,6	426	3,0 р.	3,6 р.	48,0	16,5
Лодейнопольский	4,1	39	135,7	134,5	45,8	42,0
Ломоносовский	294,2	3389	3,3 р.	2,7 р.	86,7	105,2
Лужский	29,0	288	2,1 р.	2,0 р.	17,9	11,5
Подпорожский	3,0	30	120,0	125,0	17,9	21,2
Приозерский	80,7	695	2,5 р.	2,7 р.	133,7	118,8
Сланцевский	1,7	20	80,7	95,2	18,6	20,2
Тихвинский	6,6	63	132,8	140,0	55,0	62,5
Тосненский	88,6	925	5,5 р.	7,2 р.	103,7	109,3
<i>городской округ</i>						
Сосновоборский	14,8	119	137,7	70,8	16,3	15,8

ЛЕНИНГРАДСКАЯ ОБЛАСТЬ**Группировка муниципальных районов по индексу объемов производства скота и птицы на убой (в живом весе) и молока**

<i>Индекс производства, в % к январю-июню 2020</i>	<i>Число районов, единиц</i>	<i>Удельный вес в общем объеме производства, в %</i>
<i>Скот и птица на убой (в живом весе)</i>		
до 100	10	73,2
101-110	2	7,8
111 и более	5	19,0
<i>Молоко</i>		
до 100	9	62,2
101-105	5	29,6
106 и более	3	8,2

**Цены на основные продукты питания
и соотношение этих цен с ценой на говядину**

	Средняя цена, в рублях за килограмм			Соотношение цены продукта с ценой на говядину		
	декабрь 2020	май 2021	июнь 2021	декабрь 2020	май 2021	июнь 2021
Говядина	401,93	437,39	445,34	100	100	100
Куры	133,74	154,56	152,56	33	35	34
Свинина	260,88	285,47	288,69	65	65	65
Баранина	531,93	592,50	574,91	132	135	129
Рыба мороженая	181,02	195,21	198,09	45	45	44
Масло сливочное	746,11	797,23	795,23	186	182	179
Маргарин	179,28	193,65	198,50	45	44	45
Масло подсолнечное	125,53	130,04	130,63	31	30	29
Молоко пастеризованное, л	68,24	67,54	67,09	17	15	15
Сметана	228,80	229,55	232,87	57	52	52
Творог нежирный	366,41	344,44	346,54	91	79	78
Сыр твердый	531,18	539,32	533,59	132	123	120
Яйца, 10 шт.	75,12	86,08	75,72	19	20	17
Сахар-песок	50,13	50,94	51,61	12	12	12
Хлеб ржано-пшеничный	76,57	80,39	80,55	19	18	18
Хлеб пшеничный	79,29	77,39	77,87	20	18	17
Мука пшеничная	48,98	50,14	50,45	12	11	11
Рис	105,99	106,04	105,48	26	24	24
Пшено	61,55	59,63	59,93	15	14	13
Вермишель	119,09	122,42	123,05	30	28	28
Картофель	29,68	47,82	58,49	7	11	13
Капуста	19,12	30,18	38,31	5	7	9
Морковь	32,41	60,93	75,85	8	14	17
Лук репчатый	24,97	34,26	35,47	6	8	8
Яблоки	113,59	126,07	126,89	28	29	28

В Ленинградской области в июне 2021 года по сравнению с декабрем 2020 года относительно цены на говядину подорожали: куры, картофель, капуста, морковь, лук репчатый; подешевели: баранина, рыба мороженая, масло сливочное, масло подсолнечное, молоко пастеризованное, сметана, творог нежирный, сыр твердый, яйца, хлеб ржано-пшеничный, хлеб пшеничный, мука пшеничная, рис, пшено, вермишель; по свинине, маргарину, сахар-песку, яблокам соотношение цен осталось на прежнем уровне.

**Изменение заработной платы
и сводного индекса потребительских цен**

в % к предыдущему месяцу

	<i>Средняя номинальная заработная плата</i>	<i>Индекс потребительских цен</i>	<i>Реальная заработная плата</i>
2020			
декабрь	125,3	100,9	124,2
2021			
январь	83,6	100,5	83,2
февраль	98,1	100,8	97,3
март	108,6	100,9	107,6
апрель	100,9	100,5	100,4
май	99,5	100,7	98,8
июнь	...	100,7	...

Величина прожиточного минимума¹⁾

рублей в месяц

	<i>Все население</i>	<i>В том числе:</i>		
		<i>трудоспособное население</i>	<i>пенсионеры</i>	<i>дети</i>
Величина прожиточного минимума на 2021 год ²⁾	11289	12231	9620	10869

¹⁾ В соответствии с Федеральным законом от 29 декабря 2020 года №473-ФЗ «О внесении изменений в отдельные законодательные акты Российской Федерации».

²⁾ Сведения о величине прожиточного минимума приведены в редакции постановления Правительства Ленинградской области от 10.02.2021 №83 «Об установлении величины прожиточного минимума на душу населения и по основным социально-демографическим группам населения в Ленинградской области на 2021 год».

**Количество организаций, учтенных
в Статистическом регистре Росстата на 1 июля 2021 года,
по муниципальным районам и городскому округу**

	Единиц	В % к	
		итогу	1 июля 2020
Всего	32597	100	98,3
<i>из них</i>			
<i>муниципальные районы</i>			
Бокситогорский	441	1,4	94,2
Волосовский	568	1,7	99,1
Волховский	1054	3,2	88,4
Всеволожский	8521	26,1	102,6
Выборгский	3761	11,5	95,9
Гатчинский	4538	13,9	99,7
Кингисеппский	1441	4,4	97,9
Киришский	965	3,0	92,3
Кировский	1583	4,9	97,5
Лодейнопольский	423	1,3	95,7
Ломоносовский	2416	7,4	106,9
Лужский	978	3,0	95,4
Подпорожский	353	1,1	98,3
Приозерский	1394	4,3	93,6
Сланцевский	395	1,2	99,5
Тихвинский	748	2,3	92,0
Тосненский	1998	6,1	93,7
<i>городской округ</i>			
Сосновоборский	1020	3,1	94,1

ЛЕНИНГРАДСКАЯ ОБЛАСТЬ**Количество индивидуальных предпринимателей, учтенных в
Статистическом регистре Росстата на 1 июля 2021 года,
по муниципальным районам и городскому округу**

	Единиц	В % к	
		итогу	1 июля 2020
Всего	49074	100	89,2
<i>из них</i>			
<i>муниципальные районы</i>			
Бокситогорский	932	1,9	84,0
Волосовский	1147	2,3	79,2
Волховский	1596	3,3	82,6
Всеволожский	14596	29,7	99,8
Выборгский	4372	8,9	84,0
Гатчинский	6218	12,7	86,4
Кингисеппский	2001	4,1	85,7
Киришский	1386	2,8	87,4
Кировский	2530	5,2	87,8
Лодейнопольский	742	1,5	85,1
Ломоносовский	2460	5,0	90,6
Лужский	1768	3,6	85,0
Подпорожский	679	1,4	90,8
Приозерский	1481	3,0	84,3
Сланцевский	1144	2,3	79,8
Тихвинский	1587	3,2	86,2
Тосненский	3121	6,4	84,6
<i>городской округ</i>			
Сосновоборский	1314	2,7	83,9

**МЕТОДОЛОГИЧЕСКИЙ
КОММЕНТАРИЙ**

МЕТОДОЛОГИЧЕСКИЙ КОММЕНТАРИЙ

Оборот организаций – стоимость отгруженных товаров собственного производства, выполненных собственными силами работ и услуг, а также выручка от продажи приобретенных на стороне товаров (без налога на добавленную стоимость, акцизов и других аналогичных обязательных платежей).

Индекс производства – относительный показатель, характеризует изменение масштабов производства в сравниваемых периодах. Различают индивидуальные и сводные индексы производства. Индивидуальные индексы отражают изменение выпуска одного продукта и исчисляются как отношение объемов производства данного вида продукта в натурально-вещественном выражении в сравниваемых периодах. Сводный индекс производства характеризует совокупные изменения всех видов продукции и отражает изменение создаваемой в процессе производства стоимости в результате изменения только физического объема производимой продукции. Для исчисления сводного индекса производства индивидуальные индексы по конкретным видам продукции поэтапно агрегируются в индексы по видам деятельности, подгруппам, группам, подклассам, классам, подразделам и разделам. **Индекс промышленного производства** – агрегированный индекс производства по видам деятельности "добыча полезных ископаемых", "обрабатывающие производства", "обеспечение электрической энергией, газом и паром; кондиционирование воздуха", "водоснабжение; водоотведение, организация сбора и утилизации отходов, деятельность по ликвидации загрязнений".

Объем отгруженных товаров собственного производства представляет собой стоимость тех товаров, которые произведены данным юридическим лицом и фактически в отчетном периоде отгружены или отпущены в порядке продажи, а также прямого обмена на сторону (другим юридическим и физическим лицам), независимо от того, поступили деньги на счет продавца или нет.

Данные по этому показателю представляются по совокупности организаций с соответствующим фактическим видом деятельности и отражают коммерческую деятельность организаций.

Объем работ, выполненных собственными силами по виду деятельности "строительство" – стоимость работ, выполненных организациями собственными силами по виду деятельности "Строительство" на основании договоров и (или) контрактов, заключаемых с заказчиками. В стоимость этих работ включаются строительно-монтажные работы, а также прочие подрядные работы, выполненные по генеральным, прямым и субподрядным договорам за счет всех источников финансирования по строительству новых объектов, капитальному и текущему ремонту, реконструкции, модернизации жилых и нежилых зданий и инженерных сооружений.

Число построенных квартир – количество квартир в законченных строительством жилых домах квартирного, гостиничного типа и общежитиях.

Ввод в действие жилых домов. Начиная с августа 2019 г. в соответствии с установленными нормами Федерального закона от 29 июля 2017 г № 217-ФЗ «О ведении гражданами садоводства и огородничества для собственных нужд и о внесении изменений в отдельные законодательные акты Российской Федерации» данные приводятся с учетом жилых домов, построенных населением на земельных участках, предназначенных для ведения садоводства. В целях обеспечения статистической сопоставимости относительные показатели с августа 2019 г. по июль 2020 г. рассчитаны без учета жилых домов, построенных на земельных участках, предназначенных для ведения садоводства, с августа 2020 года – с учетом.

Общая площадь жилых помещений во введенных в эксплуатацию жилых зданиях (домах) определяется как сумма площадей всех частей жилых помещений, включая площадь помещений вспомогательного использования, предназначенных для удовлетворения гражданами бытовых и иных нужд, связанных с их проживанием в жилом помещении, а также площадей лоджий, балконов, веранд, террас, подсчитываемых с соответствующими понижающими коэффициентами.

К помещениям вспомогательного использования относятся кухни, передние, холлы, внутриквартирные коридоры, ванные или душевые, туалеты, кладовые или хозяйственные встроенные шкафы. В домах-интернатах для престарелых и инвалидов, ветеранов, специальных домах для одиноких престарелых, детских домах к подсобным помещениям относятся

столовые, буфеты, клубы, читальни, спортивные залы, приемные пункты бытового обслуживания и медицинского обслуживания.

Грузооборот транспорта – объем работы транспорта всех видов экономической деятельности по перевозкам грузов, на автомобильном транспорте – включая предпринимателей (физических лиц). Единицей измерения является тонно-километр, т.е. перемещение 1 тонны груза на 1 километр. Исчисляется суммированием произведений массы перевезенных грузов каждой перевозки в тоннах на расстояния перевозки в километрах.

Пассажиروоборот транспорта общего пользования – объем работы транспорта по перевозкам пассажиров, включая оценку перевозок пассажиров, пользующихся правом бесплатного проезда. Единицей измерения является пассажиро-километр, т.е. перемещение пассажира на 1 километр. Исчисляется суммированием произведений количества пассажиров каждой перевозки на расстояния перевозки в километрах.

Объем услуг в сфере телекоммуникаций – стоимость услуг передачи звуковой информации, изображений и других информационных потоков через системы кабельной, радиотрансляционной, релейной или спутниковой связи, включая телефонную, телеграфную связь и телекс; услуги по аренде линий связи, сетей передачи звука, изображения и данных.

Объем производства продукции сельского хозяйства формируется как сумма продукции растениеводства и продукции животноводства, произведенной всеми сельхозпроизводителями (сельскохозяйственными организациями, крестьянскими (фермерскими) хозяйствами и индивидуальными предпринимателями, хозяйствами населения). Расчет объема продукции сельского хозяйства осуществляется в фактически действовавших ценах и сопоставимых ценах предыдущего года по каждой категории хозяйств. Стоимость в сопоставимых ценах используется для расчета индекса производства продукции сельского хозяйства.

Данные о производстве продукции сельского хозяйства и индексах производства за отдельные месяцы могут впоследствии уточняться.

Данные о поголовье скота, производстве и реализации животноводческой продукции по всем сельхозпроизводителям определяются: по сельскохозяйственным предприятиям – на основании сведений форм федерального государственного статистического наблюдения; по хозяйствам населения и крестьянским (фермерским) хозяйствам – расчетно, по материалам выборочных обследований с привлечением информации сельских администраций.

Оборот оптовой торговли – стоимость отгруженных товаров, приобретенных ранее на стороне в целях перепродажи юридическим лицам и индивидуальным предпринимателям для профессионального использования (переработки или дальнейшей продажи).

Оборот оптовой торговли приводится в фактических продажных ценах, включающих торговую наценку, налог на добавленную стоимость, акциз, экспортную пошлину, таможенные сборы и аналогичные обязательные платежи. Сумма вознаграждения комиссионеров (посредников, агентов) отражается по фактической стоимости, включая НДС.

Оборот оптовой торговли включает данные по организациям с основным видом экономической деятельности "оптовая торговля, включая торговлю через агентов, кроме торговли автотранспортными средствами и мотоциклами" и по организациям других видов деятельности, осуществляющих оптовую торговлю.

Оборот оптовой торговли формируется по данным федерального статистического наблюдения за коммерческими организациями (предприятиями), не относящимися к субъектам малого предпринимательства, выборочного обследования малых предприятий оптовой торговли (кроме микропредприятий), которые проводятся с месячной периодичностью, ежеквартальных выборочных обследований малых предприятий всех видов деятельности (кроме микропредприятий), а также годовых выборочных обследований микропредприятий и индивидуальных предпринимателей с распространением полученных по выборочным обследованиям данных на генеральную совокупность объектов наблюдения.

Микропредприятия – малые предприятия со средней численностью работников до 15 человек включительно.

Кроме того, в соответствии с требованиями системы национальных счетов оборот оптовой торговли досчитывается на объемы скрытой деятельности.

Оборот розничной торговли представляет собой выручку от продажи товаров населению для личного потребления или использования в домашнем хозяйстве за наличный расчет или оплаченных по кредитным карточкам, по расчетным чекам банков, по перечисленным со счетов вкладчиков, посредством платежных карт, что также учитывается как продажа

за наличный расчет. Стоимость товаров, проданных отдельным категориям населения со скидкой, включается в оборот розничной торговли в полном объеме.

Индекс физического объема оборота розничной торговли – относительный показатель, характеризующий изменение оборота розничной торговли в сравниваемых периодах в сопоставимых ценах.

Оборот общественного питания представляет собой выручку от продажи собственной кулинарной продукции и покупных товаров без кулинарной обработки населению для потребления, главным образом, на месте, а также организациям и индивидуальным предпринимателям для организации питания различных контингентов населения.

Оборот розничной торговли (оборот общественного питания) включает данные как по организациям, для которых эта деятельность является основной, так и по организациям других видов деятельности, осуществляющим продажу населению товаров (кулинарной продукции) через собственные торговые заведения (заведения общественного питания), или с оплатой через свою кассу. Оборот розничной торговли, кроме того, включает продажу товаров индивидуальными предпринимателями, физическими лицами на розничных рынках и ярмарках.

Оборот розничной торговли и оборот общественного питания формируются по данным сплошного федерального статистического наблюдения за организациями, не относящимися к субъектам малого предпринимательства, которые проводятся с месячной периодичностью, ежеквартальных выборочных обследований малых предприятий розничной торговли и общественного питания (за исключением микропредприятий) и розничных рынков, а также ежегодных выборочных обследований индивидуальных предпринимателей и микропредприятий с распространением полученных данных на генеральную совокупность объектов наблюдения.

Кроме того, в соответствии с требованиями системы национальных счетов, эти показатели досчитываются на объемы скрытой деятельности.

Объем платных услуг населению отражает объем потребления населением различных видов услуг, оказанных резидентами российской экономики. В объеме платных услуг населению учитывается экспорт услуг и не учитывается их импорт. Статистически данный показатель измеряется суммой денежных средств, уплаченных потребителем за оказанную ему услугу. При этом оплата может производиться как самим потребителем, так и организацией, в которой работает данный потребитель, полностью или частично компенсирующей или оплачивающей расходы по потреблению им услуги. Этот показатель формируется на основании данных форм федерального государственного статистического наблюдения и экспертной оценки скрытой и неформальной деятельности на рынке услуг по утвержденной методике.

Индекс потребительских цен и тарифов на товары и платные услуги населению (ИПЦ) характеризует изменение во времени общего уровня цен и тарифов на товары и услуги, приобретаемые населением для непроизводственного потребления. Измеряет отношение стоимости фиксированного перечня товаров и услуг в текущем периоде к его стоимости в предыдущем периоде.

В набор товаров и услуг включены более 500 товаров (услуг)-представителей. Наблюдение за ценами и тарифами проводится в столицах республик, центрах краев, областей, автономных округов, городах федерального значения и выборочно – в районных центрах, отобранных с учетом их представительности в отражении социально-экономического и географического положения регионов.

Индекс цен производителей промышленных товаров – рассчитывается на основе зарегистрированных цен на товары-представители на базовых (опорных) предприятиях. Учитываются фактически сложившиеся в текущем периоде отпускные цены предприятий (без косвенных товарных налогов – НДС, акцизов и др.) на продукцию, предназначенную для реализации на внутреннем рынке.

Сводный индекс цен на продукцию (затраты, услуги) инвестиционного назначения рассчитывается как агрегированный показатель из индексов цен производителей на строительную продукцию, приобретения машин и оборудования инвестиционного назначения и на прочую продукцию (затраты, услуги) инвестиционного назначения, взвешенных по доле этих элементов в общем объеме инвестиций в основной капитал.

Индекс тарифов на грузовые перевозки характеризует изменение фактически действующих тарифов на грузовые перевозки за отчетный период без учета изменения за этот период структуры перевезенных грузов по разнообразным признакам: по виду и размеру

отправки груза, скорости доставки, расстоянию перевозки, территории перевозки, типу подвижного состава, степени использования его грузоподъемности и по другим признакам.

Индекс тарифов на услуги связи для юридических лиц характеризует общее изменение тарифов на услуги связи для различных категорий пользователей.

Индекс цен производителей сельскохозяйственной продукции исчисляется на основании регистрации в отобранных для наблюдения сельскохозяйственных организациях цен на основные виды продуктов-представителей, реализуемых заготовительным, перерабатывающим организациям, на рынке, через собственную торговую сеть, населению непосредственно с транспортных средств, на ярмарках, биржах, аукционах, организациям, коммерческим структурам и т. п. Цены реализации сельскохозяйственной продукции приводятся с учетом надбавок и скидок за качество реализованной продукции без расходов на транспортировку, экспедирование, погрузку и разгрузку продукции, а также без налога на добавленную стоимость, дотаций.

Численность рабочей силы – лица в возрасте 15 лет и старше, которые в рассматриваемый период (обследуемую неделю) считаются занятыми или безработными.

Безработные, зарегистрированные в государственных учреждениях службы занятости населения – трудоспособные граждане, не имеющие работы и заработка (трудового дохода), проживающие на территории Российской Федерации, зарегистрированные в государственных учреждениях службы занятости по месту жительства в целях поиска подходящей работы, ищущие работу и готовые приступить к ней.

Уровень зарегистрированной безработицы – отношение численности безработных, зарегистрированных в государственных учреждениях службы занятости населения, к численности рабочей силы, в процентах.

Нагрузка незанятого населения на одну заявленную вакансию рассчитывается как отношение численности лиц, не занятых трудовой деятельностью, состоящих на учете в государственных учреждениях службы занятости населения, к числу вакансий, сообщенных работодателями в эти учреждения.

Заявленная работодателями потребность в работниках – число вакансий (требуемых работников), сообщенных работодателями в государственные учреждения службы занятости населения.

Доходы бюджета – обязательные безвозвратные платежи, поступающие в бюджет субъекта РФ.

Расходы бюджета – денежные затраты субъекта РФ, связанные с его функционированием.

Бюджетный профицит – величина превышения доходов бюджета над его расходами.

Бюджетный дефицит – величина превышения расходов бюджета над его доходами.

Сальдированный финансовый результат (прибыль минус убыток) – конечный финансовый результат, выявленный на основании бухгалтерского учета всех хозяйственных операций организаций. Представляет собой сумму прибыли (убытка) от продажи товаров, продукции (работ, услуг), основных средств, иного имущества организаций и чистых доходов от прочих операций.

Суммарная задолженность по обязательствам организаций включает кредиторскую задолженность, задолженность по кредитам банков и займам.

Кредиторская задолженность – задолженность по расчетам с кредиторами за товары, работы и услуги, в том числе задолженность поставщикам и подрядчикам за поступившие материальные ценности, задолженность по выданным векселям, с дочерними предприятиями, с рабочими и служащими по оплате труда, с бюджетом и внебюджетными фондами; по полученным авансам, включая сумму полученных авансов по предстоящим платежам.

Дебиторская задолженность – задолженность по расчетам с дебиторами за товары, работы и услуги, по полученным векселям, с дочерними предприятиями, с персоналом, по прочим операциям (включает задолженность работников предприятия по предоставленным им ссудам и займам за счет средств этого предприятия или банковского кредита), с прочими дебиторами (включает задолженность подотчетных лиц, авансы, выданные поставщикам и подрядчикам, с учетом сумм, уплаченных другим предприятиям по предстоящим расчетам).

Характеристика организаций. Данные о предприятиях и организациях (индивидуальных предпринимателях), учтенных в **Статрегистре Росстата**, получены на основе сведений о государственной регистрации, предоставляемых ФНС России из Единого государственного

реестра юридических лиц (Единого государственного реестра индивидуальных предпринимателей), а также с использованием сведений о государственной регистрации юридических лиц, поступивших в органы государственной статистики до вступления в действие Федерального закона «О государственной регистрации юридических лиц и индивидуальных предпринимателей», не перерегистрированных и не ликвидированных в установленном порядке.

Распределение предприятий и организаций по видам экономической деятельности осуществляется по виду деятельности, заявленному юридическим лицом (индивидуальным предпринимателем) основным при государственной регистрации.

Демография организаций рассматривается как информация о количестве зарегистрированных и ликвидированных организациях, функционирующих в данное время на данной территории и в данных экономических условиях.

Коэффициент рождаемости организаций – отношение количества зарегистрированных за отчетный период организаций к среднему количеству организаций, учтенных в Статистическом регистре Росстата, выраженное в промилле.

Коэффициент официальной ликвидации организаций – отношение количества официально ликвидированных за отчетный период организаций к среднему количеству организаций, учтенных в Статистическом регистре Росстата, выраженное в промилле.

Естественное движение населения – обобщенное название совокупности рождений и смертей, изменяющих численность населения, так называемым естественным путем. К естественному движению населения относят также браки и разводы, хотя они не меняют численность населения, но учитываются в том же порядке, что и рождения и смерти. В соответствии со статьей 13.1 Федерального закона "Об актах гражданского состояния" от 15.11.1997 № 143-ФЗ с 1 октября 2018г. был введен в действие Единый государственный реестр записей актов гражданского состояния (ЕГР ЗАГС). Согласно статье 13.2 указанного Федерального закона Росстат с 1 октября 2018г. получает сведения о государственной регистрации рождений, смертей, заключения и расторжения браков из данного реестра.

Общие коэффициенты рождаемости и смертности – отношение соответственно числа родившихся (живыми) и числа умерших в течение календарного года к среднегодовой численности наличного населения. Исчисляются на 1000 населения.

Коэффициент естественного прироста (убыли) – разность общих коэффициентов рождаемости и смертности.

Общие коэффициенты брачности и разводимости – отношение числа зарегистрированных браков и разводов в течение года к среднегодовой численности наличного населения. Исчисляются на 1000 населения.

Миграция. Данные о международной и внутрироссийской миграции получены в результате разработки поступающих от Управления по вопросам миграции ГУ МВД России по г. Санкт-Петербургу и Ленинградской области форм федерального статистического наблюдения за миграцией населения, которые составляются при регистрации или снятии с регистрационного учета населения по месту жительства и по месту пребывания на срок 9 месяцев и более.

В соответствии с изменениями, внесенными в Федеральный план статистических работ распоряжением Правительства Российской Федерации от 20 марта 2019 г. №469-р, информация о денежных доходах и расходах населения публикуется ежеквартально. Данные рассчитаны в соответствии с Методологическими положениями по расчету показателей денежных доходов и расходов населения, утвержденные приказом Росстата №465 от 02.07.2014 (с изменениями №680 от 20.11.2018 г.).

Среднемесячная номинальная начисленная заработная плата работников организаций исчисляется делением фонда начисленной заработной платы работников на средне-списочную численность работников и на количество месяцев в периоде. В фонд заработной платы включаются начисленные организациями суммы оплаты труда в денежной и неденежной формах за отработанное и неотработанное время, компенсационные выплаты, связанные с условиями труда и режимом работы, доплаты и надбавки, премии, единовременные поощрительные выплаты, а также оплата питания и проживания, имеющая систематический характер.

Реальная начисленная заработная плата характеризует покупательную способность заработной платы в отчетном периоде в связи с изменением цен на потребительские товары и услуги по сравнению с базисным периодом. Для этого рассчитывается индекс реальной начисленной заработной платы путем деления индекса номинальной заработной платы на индекс потребительских цен за один и тот же временной период.

Заболеваемость населения характеризуется числом случаев заболеваний, выявленных (или взятых под диспансерное наблюдение) в течение года при обращении в лечебно-профилактические организации или при профилактическом осмотре. **Первичная заболеваемость** регистрируется при установлении пациенту диагноза впервые в жизни.

Величина прожиточного минимума в соответствии с Федеральным законом от 24 октября 1997г. №134-ФЗ «О прожиточном минимуме в Российской Федерации» (в редакции Федерального закона от 29.12.2020 №473-ФЗ) представляет собой минимальную необходимую для обеспечения жизнедеятельности сумму доходов гражданина. В соответствии с пунктом 3 статьи 4 Федерального закона от 24 октября 1997г. №134-ФЗ «О прожиточном минимуме в Российской Федерации» (в ред. Федерального закона от 29 декабря 2020 года №473-ФЗ) величина прожиточного минимума устанавливается Постановлением Правительства Санкт-Петербурга от 24.03.2021 №143 «Об установлении величины прожиточного минимума на душу населения и по основным социально-демографическим группам населения в Санкт-Петербурге на 2021 год» и Постановлением Правительства Ленинградской области от 10 февраля 2021 года №83 «Об установлении величины прожиточного минимума на душу населения и по основным социально-демографическим группам населения в Ленинградской области на 2021 год».

Управление

*Федеральной службы государственной статистики
по г. Санкт-Петербургу и Ленинградской области*

Адрес: 197376, Санкт-Петербург, ул. Профессора Попова, 39

Заказ №56. Тираж 76 экз.

Отпечатано в оперативной полиграфии Петростата